

بِسْمِ اللَّهِ الرَّحْمَنِ الرَّحِيمِ



دانشگاه شاهرود

دانشکده : معماری و شهرسازی

گروه : معماری

عنوان پایان نامه ارشد

جزیره کویری در سرزمین نخلها

(طراحی مرکز تفریحی - پژوهشی در کویر طبس با رویکرد زیبا شناسانه و بوم شناسانه)

دانشجو : مهسا فریدمهجر

استاد راهنما :

جناب آقای دکتر سعید خاقانی

استاد مشاور:

جناب آقای مهندس فرشاد دشتی

پایان نامه ارشد جهت اخذ درجه کارشناسی ارشد

تیرماه ۱۳۹۳

دانشگاه شاهرود
دانشکده : معماری و شهرسازی
گروه : معماری

پایان نامه کارشناسی ارشد خانم مهسا فرید مهاجر

تحت عنوان: جزیره کویری در سرزمین نخلها (طراحی مرکز تفریحی پژوهشی در کویر طبس)
در تاریخ ۹۳/۴/۲۵ توسط کمیته تخصصی زیر جهت اخذ مدرک کارشناسی ارشد مورد ارزیابی و با درجه
..... مورد پذیرش قرار گرفت.

امضاء	اساتید مشاور	امضاء	اساتید راهنما
	نام و نام خانوادگی : مهندس فرشاد دشتی		نام و نام خانوادگی : دکتر سعید خاقانی

امضاء	نماینده تحصیلات تکمیلی	امضاء	اساتید داور
	نام و نام خانوادگی : مهندس میثم مهدی زاده		نام و نام خانوادگی : دکتر جعفر طاهری
			نام و نام خانوادگی : دکتر مسعود طاهری

تشکر و قدردانی

شادمانه است لحظه غرورانگیز یادآوری محبت، راهنمایی و همراهی بزرگان و دوستانِ همراه، لیکن بس دشوار است قدردانی؛ هم قدر آنان! بر من فرض است ابراز سپاس بی حد از بزرگوار استاد راهنمای خود آقای **دکتر سعید خاقانی**، ایشان که آموزه اشان بر من بیش از معماری بوده و آن دریافت قدرتمندانه اعتماد و هویت معماری است، داده‌ای که سنگ بنایی ستبر ساخت بر هر گام برداشتن من.

آقای **مهندس فرشاد دشتی** را علاوه بر تعالیم فراوانشان در آتلیه‌های معماری، پشتیبان بزرگ خود در این فرازوفرود دشوار خواسته یافتم، بسیار سپاسگزار ایشانم. قدردانی من قطعاً ناقص خواهد بود اگر از استاد گرامی خود جناب آقای **دکتر مسعود طاهری شهر آئینی** که در اولین روزهای معماری تا بعدازآن بنیادی‌ترین گام‌ها، نظرها و منظرها را بر من ممکن ساختند، به احترام یاد ننمایم.

تعهد نامه

اینجانب مهسا فریدمهاجر دانشجوی دوره کارشناسی ارشد رشته مهندسی معماری، دانشکده معماری و شهرسازی دانشگاه شاهرود نویسنده پایان نامه جزیره کویری در سرزمین نخل ها به راهنمایی جناب آقای دکتر سعید خاقانی متعهد می شوم:

- تحقیقات در این پایان نامه توسط اینجانب انجام شده است و از صحت و اصالت برخوردار است.
- در استفاده از نتایج پژوهش های محققان دیگر به مرجع مورد استفاده استناد شده است.
- مطالب مندرج در پایان نامه تاکنون توسط خود یا فرد دیگری برای دریافت هیچ نوع مدرک یا امتیازی در هیچ جا ارائه نشده است.
- کلیه حقوق معنوی این اثر متعلق به دانشگاه شاهرود می باشد و مقالات مستخرج بانام « دانشگاه شاهرود » و یا « Shahrood University » به چاپ خواهد رسید.
- حقوق معنوی تمام افرادی که در به دست آمدن نتایج اصلی پایان نامه تأثیرگذار بوده اند در مقالات مستخرج از پایان نامه رعایت می گردد.
- در کلیه مراحل انجام این پایان نامه، در مواردی که به حوزه اطلاعات شخصی افراد دسترسی یافته یا استفاده شده است اصل رازداری ، ضوابط و اصول اخلاق انسانی رعایت شده است.

تاریخ

امضای دانشجو

مالکیت نتایج و حق نشر

- کلیه حقوق معنوی این اثر و محصولات آن (مقالات مستخرج، کتاب، برنامه های رایانه ای، نرم افزار ها و تجهیزات ساخته شده است) متعلق به دانشگاه شاهرود می باشد. این مطلب باید به نحو مقتضی در تولیدات علمی مربوطه ذکر شود.
- استفاده از اطلاعات و نتایج موجود در پایان نامه بدون ذکر مرجع مجاز نمی باشد.

چکیده

بیش از ۳۰٪ ایران را مناطق بیابانی تشکیل می‌دهد. این وسعت قابل توجه اهمیت توجه به این مناطق را دوچندان می‌کند. در اولین گام لازم است دیدگاه خود نسبت به بیابان به مثابه حوزه‌های وسیع فاقد حیات را به منابع عظیمی که دارای پتانسیل‌های فراوانی در ابعاد صنعت، معدن، کشاورزی، پزشکی و گردشگری هستند تغییر دهیم. با چنین نگرشی لزوم برنامه‌ریزی و مدیریت مناطق بیابانی خصوصاً در حوزه‌های بیابان‌زدایی، مدیریت منابع طبیعی، امکان معماری محیطی، صنایع و به‌ویژه صنعت گردشگری مطرح می‌شود.

با توجه به بررسی‌ها و مطالعات انجام‌شده در کویر طبس، مشخص گردید که این منطقه به دلیل موقعیت جغرافیایی و شرایط اقلیمی و محیطی خاص خود، دارای جاذبه‌های اکو توریستی جالب توجهی می‌باشد. بر این اساس برای تعیین محل دقیق سایت طراحی بر مبنای پارامترهای مهم و تأثیرگذار، تحلیل‌های جامعی صورت گرفت. در این تحلیل‌ها بستر طرح به لحاظ اقلیمی، دید و منظر، دسترسی‌ها و مکان‌یابی عملکردها مورد بررسی قرار گرفت. سپس با معرفی دو نمونه مشابه ایده‌های کلی شکل گرفتند تا در مرحله بعد با اعمال رویکرد زیبایی شناسانه و بوم شناسانه در روند طراحی، از عناصر بومی و بصری کویر طبس که در جریان ایده پردازی از اهمیت فراوان برخوردار بودند، استفاده گردد. در نهایت روند شکل‌گیری طرح از ابتدا تا به انجام، با ترسیم دیاگرام‌ها و ذکر مطالب مورد نظر طراح به نمایش گذاشته شده است.

کلیدواژه‌ها: کویر ، طبس ، زیبایی شناسی ، بوم‌شناسی، مرکز تفریحی

مقدمه

امروزه اکو توریسم در نواحی کویری و بیابانی اهمیت قابل توجهی پیدا کرده است و بسیاری از کشورهای بهره‌مند از اراضی کویری و بیابانی به واسطه سیاست‌گذاری و برنامه‌ریزی مناسب توانسته‌اند در راستای توسعه اکو توریسم در این نواحی گام‌های مؤثری بردارند. با توجه به این که بخش عظیمی از کشور ایران را نیز اراضی کویری فراگرفته است، هدف از این پژوهش بررسی پتانسیل‌ها و امکانات توسعه اکو توریسم مبتنی بر اصول زیبایی‌شناسی و بوم‌شناسی در نواحی کویری و به‌طور خاص کویر طبس می‌باشد.

بخش اصلی رساله حاضر در قسمت بررسی متون تحقیق، سعی در درک جامع و کلی از مقوله بیابان و کویر دارد. همچنین شناخت خصوصیات فیزیکی و ساختاری و بررسی رابطه انسان با طبیعت بیابان از بعد تاریخ و فرهنگ مورد توجه قرار خواهند گرفت. در کشور ما ایران مراکز تفریحی متعددی وجود دارد، به‌علاوه مراکز پژوهشی بی‌شمارند. اما آنچه ضرورت مرکزی چند عملکردی (تفریحی- پژوهشی) را ایجاد می‌کند، چندبعدی بودن انسان و نیاز همزمان او به کسب علم به‌علاوه سپری نمودن اوقات مفرح است. چراکه اگر آدمی در کنار پژوهش و کسب دانش به روح و روان خود ارزش بنهد، قطعاً کارایی بیشتری خواهد داشت. علاوه بر این مطلب یکی از پتانسیل‌های بالقوه کویر نیز همین چندگونگی است. از یک طرف کویر محلی برای اوقات فراغت برای مخاطبانی است که به آن پناه برده‌اند و از سویی دیگر به دلیل ویژگی‌های فضایی مناسب برای مطالعات کیهان‌شناسی و کویر شناسی است. با توجه به مطالب ارائه‌شده، جزیره کویری واسطه‌ای است میان انسان و طبیعت بکر کویر، این مجموعه در ضمن تأمین نیازهای خدماتی و تفریحی گردشگران، عرصه‌های دید به مناظر زیبا و منحصر به فرد کویر را برای آنان فراهم می‌آورد و بدین ترتیب فاصله انسان را با این طبیعت شگفت‌آور از بین می‌برد و امکان ادراک زیبایی‌های آن را برای وی فراهم می‌آورد.

فهرست مطالب

فصل اول: کلیات تحقیق	۱
۱-۱- تبیین مسئله	۲
۲-۱- رسالت پروژه	۳
۳-۱- اهداف پروژه	۴
۴-۱- روش پژوهش	۴
۵-۱- پرسشهای تحقیق	۵
۶-۱- ضرورت و اهمیت موضوع	۵
۷-۱- پیشینه پژوهش	۶
فصل دوم: توریسم و اکو توریسم	۱۱
مقدمه	۱۲
۱-۲- توریسم و توریست	۱۳
۱-۱-۲- تعریف توریست	۱۳
۲-۱-۲- تعریف توریسم	۱۴
۲-۲- اکو توریسم	۱۶
۱-۲-۲- تعریف اکو توریسم	۱۶
۲-۲-۲- اکو توریسم و جایگاه آن در ایران	۱۶
۳-۲-۲- جاذبههای طبیعی ایران	۱۷
فصل سوم: پدیده کویر	۱۹
۱-۳- وجه تسمیه	۲۰
۲-۳- کویر به مثابه یک پدیده فیزیکی	۲۱
۱-۲-۳- تفاوت کویر با بیابان	۲۱

- ۳-۳- کویر به مثابه یک پدیده بومشناختی ۲۲
- ۳-۳-۱- اصول بوم شناسانه در مناطق گرم و خشک ۲۳
- ۳-۳-۲- معماری بومی کویر ۲۴
- ۳-۴- کویر به مثابه یک پدیده زیبایی شناختی ۲۷
- ۳-۵- کویر به مثابه یک پدیده تفریحی - گردشگری ۳۰
- ۳-۵-۱- منابع تفرجگاهی طبیعی ۳۰
- ۳-۵-۲- منابع تفرجگاهی انسانی ۳۰
- فصل چهارم: شناسایی بستر طرح ۳۱
- ۴-۱- علت انتخاب سایت کویری ۳۲
- ۴-۲- چگونگی انتخاب کویر طبس ۳۲
- ۴-۲-۱- شرایط اقلیمی مناسب ۳۳
- ۴-۲-۲- هم‌جواری با مراکز مهم گردشگری ۳۴
- ۴-۲-۳- موقعیت سوق‌الجیشی منطقه ۳۵
- ۴-۲-۴- بکر بودن مناطق کویری اطراف ۳۵
- ۴-۲-۵- احیاء زندگی در شهرستان زلزله‌زده ۳۶
- ۴-۳- شرح شهر طبس ۳۶
- ۴-۳-۱- پیشینه تاریخی ۳۷
- ۴-۳-۲- وجه تسمیه ۳۷
- ۴-۳-۳- موقعیت جغرافیایی ۳۸
- ۴-۳-۴- اقلیم ۳۸
- ۴-۳-۵- صنایع دستی ۳۹
- ۴-۳-۶- جاذبه‌های گردشگری ۴۰

۴۲	۴-۴- بستر طرح.....
۴۲	۴-۴-۱- معرفی سایت.....
۴۷	۴-۴-۲- تحلیل سایت.....
۵۱	فصل پنجم: بررسی مصادیق.....
۵۲	۵-۱- هتل لوتوس (نیلوفری در کویر).....
۵۳	۵-۱-۱- مشخصات کلی.....
۵۴	۵-۱-۲- معماری کویری.....
۵۵	۵-۱-۳- عناصر معماری.....
۵۷	۵-۲- دانشگاه ملی هنر کوبا.....
۶۱	فصل ششم: برنامه فیزیکی طرح.....
۷۱	فصل هفتم: مطالعات مبانی نظری.....
۷۲	۷-۱- اصول و مبانی شکلگیری طرح.....
۷۲	۷-۱-۱- اصول زیبایی شناسانه:.....
۷۵	۷-۱-۲- اصول بوم شناسانه:.....
۸۱	فصل هشتم: فرایند طراحی و ایده پردازی.....
۸۲	۸-۱- فرایند ایده پردازی.....
۸۲	۸-۱-۱- لایه پایه.....
۸۳
۸۳
۸۳
۸۳	۸-۱-۲- لایه مکمل.....
۸۹	۸-۲- تمهیدات اقلیمی.....

فصل نهم: مدارک طرح ۹۱

۹-۱- نتیجه تحقیق ۹۲

منابع و مآخذ ۹۳

فهرست شکل‌ها

- شکل (۳-۱). عنصر خاک در کویر - منبع : اینترنت ۲۸
- شکل (۳-۲). عنصر آسمان در کویر - منبع : اینترنت ۲۸
- شکل (۴-۱). شهرستان طبس - منبع: اینترنت ۳۲
- شکل (۴-۲). محاصره شهر طبس توسط کویر- منبع: طبس شهری که بود (دانش دوست) ۳۳
- شکل (۴-۳). استان‌های هم‌جوار شهرستان طبس - منبع: اینترنت ۳۴
- شکل (۴-۴). کویرهای ایران ۳۵
- شکل (۴-۵). میانگین سالیانه بیش‌ترین و کم‌ترین میزان دمای هوا طبس ۳۸
- شکل (۴-۶). میانگین سالیانه بارش باران و رطوبت هوا ۳۹
- شکل (۴-۷). مسگری مهم‌ترین فعالیت هنری در طبس ۳۹
- شکل (۴-۸). پلیکان‌های معروف باغ گلشن طبس - منبع : دانش دوست ۴۰
- شکل (۴-۹). مکان قرارگیری سایت طراحی ۴۲
- شکل (۴-۱۰). مرکزیت داشتن سایت طراحی نسبت به منابع گردشگری حومه ۴۳
- شکل (۴-۱۱). جاده‌های ارتباطی اطراف سایت ۴۵
- شکل (۴-۱۲). نزدیکی سایت به مناطق زیستی و واحه‌ها ۴۵
- شکل (۴-۱۳). ارتباط بصری با مجموعه هنگام عبور از جاده‌ها ۴۶
- شکل (۴-۱۴). جهت بادهای مطلوب و غالب سایت ۴۷
- شکل (۴-۱۵). جهت تابش نور خورشید به سایت ۴۷
- شکل (۴-۱۶). تحلیل دسترسی‌های اصلی و فرعی به سایت ۴۸

- شکل (۴-۱۷). مناظر اطراف سایت طراحی - منبع: گوگل ارث ۴۹
- شکل (۴-۱۸). تحلیل محدوده‌های عملکردی در سایت ۵۰
- شکل (۵-۱). هتل لوتوس در صحرای شانگشان-منبع: اینترنت ۵۲
- شکل (۵-۲). کانسپت و ایده طراحی هتل لوتوس ۵۲
- شکل (۵-۳). مقطع هتل لوتوس - منبع: اینترنت ۵۳
- شکل (۵-۴). پلان هتل - منبع: اینترنت ۵۳
- شکل (۵-۵). سیستم حمل‌ونقل عمومی - منبع: اینترنت ۵۴
- شکل (۵-۶). فرم بام هتل لوتوس - منبع: اینترنت ۵۵
- شکل (۵-۷). سازه هتل لوتوس - منبع: اینترنت ۵۶
- شکل (۵-۸). استفاده از سازه خشک - منبع: اینترنت ۵۷
- شکل (۵-۹). دانشگاه ملی کوبا - منبع: اینترنت ۵۸
- شکل (۵-۱۰). دانشکده رقص دانشگاه ملی کوبا ۵۹
- شکل (۵-۱۱). دانشکده هنرهای دراماتیک ۵۹
- شکل (۷-۱). هیچ؛ اثر پرویز تناولی ۷۴
- شکل (۷-۲). درختان نخل بیرون زده از بام باغ امیر - منبع: دانش‌دوست ۷۹
- شکل (۷-۳). پوشش گنبد در طیس، منبع: دانش‌دوست ۸۰
- شکل (۷-۴). پوشش حوض‌خانه‌ها، منبع: دانش‌دوست ۸۰
- شکل (۸-۱). ورودی اصلی و فرعی مجموعه ۸۲

- شکل (۸-۲). لکه های عملکردی ۸۳
- شکل (۸-۳). جهت کشیدگی بنا ۸۲
- شکل (۸-۴). ساختار کلی لایه پایه در طراحی ۸۳
- شکل (۸-۵). خلوص ۸۴
- شکل (۸-۶). بیمرزی ۸۴
- شکل (۸-۷). بیجهتی ۸۵
- شکل (۸-۸). الهام از فرم سقف حوضخانه‌های قدیم طیس در طراحی حجم بنا ۸۵
- شکل (۸-۹). هیچ ۸۶
- شکل (۸-۱۰). حیاطهای مجموعه ۸۷
- شکل (۸-۱۱). جانمایی المان عمودی در نقطه عطف مجموعه ۸۷
- شکل (۸-۱۲). طراحی فریم رنگی در نما رو به جاده ۸۸
- شکل (۸-۱۳). رواق سایه انداز ۸۸
- شکل (۸-۱۴). سقف دوپوسته ۸۹
- شکل (۸-۱۵). سایه بان عمودی ۸۹

فهرست جدول‌ها

- جدول (۶-۱). برنامه فیزیکی فضای خدمات بین‌راهی ۶۲
- جدول (۶-۲). برنامه فیزیکی بخش اداری ۶۳
- جدول (۶-۳). برنامه فیزیکی رستوران مجموعه ۶۴
- جدول (۶-۴). برنامه فیزیکی بخش تفریحی ۶۵
- جدول (۶-۵). برنامه فیزیکی بخش تحقیقاتی ۶۶
- جدول (۶-۶). برنامه فیزیکی بخش اقامتی ۶۸
- جدول (۶-۷). برنامه فیزیکی بخش اقامت کارکنان ۶۹

فصل اول: کلیات تحقیق

۱-۱- تبیین مسئله

تجربه در کشورهای در حال توسعه نشان داده است که مسئله توریسم و اکو توریسم به عنوان بخش مهمی از برنامه اقتصادی کلان و پایدار در هر منطقه محسوب می‌گردد. بهره‌برداری‌های اکو توریستی متناسب و صحیح در هر منطقه نه تنها به محیط طبیعی خساراتی را وارد ننموده بلکه به دلیل جذابیت‌های محیطی، بر پایداری و بهای بیشتر طبیعت نیز می‌افزاید.

از آنجایی که جاذبه‌های اکو توریستی در کشور ما نیز قابل ملاحظه می‌باشد، بر همین اساس در صورت پرداختن به مشکلات و حل موانع موجود در این زمینه و همچنین ارائه خدمات مناسب در زمینه‌ی جذب اکو توریست در مناطق مورد نظر، ایران نیز می‌تواند در طی چندین سال آینده به مهم‌ترین قطب جهانگردی دنیا تبدیل گردد. از طرف دیگر با یک دید علمی تر نسبت به مسئله اکو توریسم، می‌توان ملاحظه نمود که عامل آب و هوا و تغییرات و تأثیرات اقلیمی در هر منطقه، خود به عنوان یکی از مسائل و موضوعات اصلی و بسیار تعیین کننده در فصلی بودن پدیده جهانگردی و متناسب با آن، جذب نوع ویژه‌ای از توریست در منطقه می‌گردد که این عامل به همراه سایر ویژگی‌های منطقه اعم از طبیعی و انسانی، می‌تواند جاذبه‌های توریستی و اکو توریستی خاص خود را در آن مکان ویژه ایجاد نماید. (رهنمایی، ۱۳۸۹)

با توجه به مطالب ذکر شده و همچنین پهنه بسیار گسترده مناطق کویری در کشور و نیز پتانسیل‌های نهفته، با ارزش و منحصر به فردی که این مناطق به دلیل شرایط خاص حاکم بر خود دارا می‌باشند، می‌توان در ابتدای امر با شناخت کامل و علمی این مناطق و به دنبال آن یک برنامه ریزی مدیریتی صحیح جهت استفاده بهتر از منابع سرمایه‌ای، شرایط مناسب و مساعدی را جهت سهولت در امر طبیعت گردی در این مناطق مهیا ساخت و یک منبع ارزی قابل توجهی را نیز با توجه به جذب توریست خارجی در این مناطق، برای درآمد ملی کشور ایجاد نمود.

بر این اساس از جمله جاذبه‌های اکو توریستی در ایران در کنار سایر جذابیت‌های گردشگری آن، می‌توان به کویر طبس اشاره کرد که البته توجه لازم جهت استفاده از این منبع باارزش طبیعی در کشور مبذول نگردیده است و اگر هم اندکی به دشت‌های ایران توجه شده باشد، آن دشت‌ها کویر لوت و کویر مرکزی ایران می‌باشند.

با توجه به مطالب ذکر شده، در این مرکز تفریحی- پژوهشی سعی بر آن است تا کیفیت‌های فضایی بدیع برای مخاطبان ایجاد شود به طوری که افراد مختلف برای تجربه آن‌ها به این سایت سفر نمایند. چنین فضایی باید ضمن بهترین پاسخگویی به نیاز کاربران (طبیعت گردان) شرایط حضور کنترل شده آن‌ها را برای اقامت محدود چندروزه در کویر فراهم آورد، علاوه بر آن در طرح مجموعه مدنظر، توجه به ظرفیت‌ها و پتانسیل‌های فرمال و کارکردی محیط کویری و درک عمیق مفاهیم زیبایی شناسانه آن در خلق طرح مایه و ساخت مایه معماری ضروری است. برای پاسخ به این ضرورت‌ها احکام طراحی نظیر توجه به درون‌گرایی، حیاط مرکزی، فرم‌های همخوان با زمینه، باد مطلوب، در نظر گرفتن سایبان و... مدنظر قرار خواهد گرفت. این احکام عموماً از طریق مطالعات اقلیمی و بر مبنای بررسی مصادیق مشابه معمارانه که از لحاظ بستر و یا عملکرد مطابقت داشته باشند به دست آمده است و در تهیه طرح معماری مجموعه تفریحی- پژوهشی در کویر طبس به کار گرفته خواهند شد.

۱-۲- رسالت پروژه

رسالت پروژه مورد نظر، جذب توریست به منطقه و به تبع آن رونق اقتصادی (افزایش اشتغال و درآمدزایی) و فراهم آوردن امکانات اقامتی و رفاهی برای مسافری می‌باشد.

۱-۳- اهداف پروژه

هدف کلی از پژوهش حاضر، ارائه تصویری جامع از ویژگی‌های اکو توریستی منطقه مورد مطالعه می‌باشد. بنابراین اهداف این تحقیق را می‌توان به صورت جزئی تر این گونه بیان نمود:

۱. احیاء و تقویت پتانسیل توریستی و گردشگری کویر طبس

۲. معرفی جاذبه‌های اکو توریستی ناشناخته منطقه مورد مطالعه

۳. ایجاد یک منبع ارزی قابل توجه برای درآمد ملی کشور

۴. شناخت اصول و مبانی مهم در طراحی و روند دستیابی به طرحی مناسب در این منطقه و تحلیل عوامل بوم شناسانه و زیبا شناسانه تأثیرگذار بر فرایند طراحی

۱-۴- روش پژوهش

در این تحقیق با توجه به مطالعه و پژوهش‌های انجام گرفته در این زمینه، اهداف مشخص شده در فوق و با توجه به گستردگی موضوع بیابان و لزوم ارائه ساختاری منسجم و هدفمند برای روال پژوهشی که منجر به ارائه طرحی در حوزه بیابان شود، مراحل زیر به عنوان گام‌های تحقیقی اتخاذ گردیده است:

الف- مطالعات کتابخانه‌ای

- جمع‌آوری داده‌ها و آمارهای هواشناسی

- شناسایی و ارائه توانمندی‌های اکو توریستی منطقه از جمله جاذبه‌های حیات وحش و پوشش گیاهی

ب- ارائه پیشنهادات

- ارائه پیشنهادات کاربردی و مناسب جهت گسترش اکو توریسم در مناطق کویری و استفاده بهینه از این مناطق در کشور

۱-۵- پرسش‌های تحقیق

سؤالات اصلی این پژوهش به‌قرار زیر می‌باشند:

- نسبت ایده با بستر طراحی (در مقیاس خرد و کلان) چیست و شکل‌گیری ایده با توجه به مسائل بستر طرح چگونه صورت می‌پذیرد؟

- چگونه می‌توان از عناصر شاخص معماری طبس به شکل غیرمستقیم در طراحی بهره‌برداری کرد؟

- آیا می‌توان از راه‌کارهای اقلیمی که علاوه بر عملکرد صرف اقلیمی برگرفته از کانسپت‌ها و ایده‌های طرح باشند، در فرایند طراحی بهره برد؟

- پتانسیل‌ها و محدودیت‌های بستر طراحی که در شکل‌گیری مجموعه موثراند چیست؟

۱-۶- ضرورت و اهمیت موضوع

به نظر می‌رسد ایجاد مرکزی تفریحی پژوهشی با توجه به وسعت کویرها در سرزمین ایران و کاستی‌های حال حاضر صنعت توریسم، علاوه بر فراهم آوردن امکان نزدیک‌تر شدن انسان مدرن به طبیعت بکر، زادگاه مناسبی برای نهادینه کردن فرهنگ بوم‌گردی در میان ایرانیان و منبع اقتصادی قابل‌اعتماد و پرارزشی برای سیستم کلان اقتصادی کشور باشد. در واقع روندی که پیش‌بینی می‌شود منطقه در نظر گرفته‌شده در طراحی طی کند، شامل امور زیر است:

- باز زنده‌سازی و فعال نمودن مجدد منطقه از لحاظ فرهنگی و اقتصادی

- ایجاد امکانات و محیط مناسب برای رویارویی انسان با طبیعت در جهت برقراری ارتباط بلا واسطه بین انسان و محیط کویر که در شرایط کنترل نشده می‌تواند خطرات بسیاری به همراه داشته باشد
- اشاعه یافتن فرهنگ بهره‌گیری از طبیعت بیابان به‌جای بی‌مصرف و متروک گذاشتن آن
- آگاهی یافتن ساکنین، مراجعین و توریست‌ها از جنبه‌های ارزشمند و کاربردی محیط کویر
- دستیابی به منبع کسب درآمد برای توسعه‌های آتی

تمامی موارد ذکرشده در شرایط فعلی اقتصادی، فرهنگی، اجتماعی و مدیریت منابع طبیعی بسیار مفید و کارساز خواهند بود و ضرورت انجام این پژوهش را تأیید می‌نمایند.

۱-۷- پیشینه پژوهش

سالیوس لاسکورین اولین کسی بود که واژه اکو توریسم را سفر به مناطق نسبتاً دست‌نخورده و غیر آلوده باهدف خاص مطالعه، تحسین، لذت بردن از چشم‌اندازها، گیاهان، حیات‌وحش و هرگونه جذابیت فرهنگی منطقه چه در گذشته و چه در حال، تعریف کرده است.

به عقیده Cole (۱۹۷۸) مطالعه در مورد اثرات تفرج در طبیعت و به‌عبارت‌دیگر آنچه را که ما امروزه به‌عنوان اکولوژی تفرج می‌شناسیم، در حدود ۶۵ سال پیش باکار Meinecke (۱۹۲۸) بر روی اثرات گردشگری و تفرجی در منطقه Redwood Stateparks در کالیفرنیا آغاز شده است. همچنین قبل از آن Stilling Fleet (۱۷۵۹) در مطالعات خود به وجود اختلاف در بقای گونه‌های موجود در مسیرهای رفت‌وآمد در اثر لگدکوب شدن اشاره کرده است؛ که ازجمله اولین مطالب علمی منتشرشده در این مورد مربوط به اوایل دهه ۱۹۶۰ توسط Cerruti (۱۹۶۴) می‌باشد که در این پژوهش امکان آسیب به منطقه Acanpulco به‌واسطه توسعه پیش از حد گردشگری بررسی شده است.

بر این اساس از سال ۱۹۵۴، حفاظت از میراث طبیعی به‌عنوان یک دستور کار، مدنظر قرار گرفت که کوشش‌های متعاقب آن، منجر به پیشنهاد قطعنامه ۱۹۶۰، توسط پانزدهمین نشست عمومی گردید. این نشست عمومی که برای بررسی طبیعت و وضعیت اصلی و بدون تغییر آن تشکیل شده، عقیده دارد که مشکلات و خطراتی که چهره طبیعت را تهدید می‌کند، به‌مرور زمان افزایش خواهند یافت و بر این اساس به تمام کشورهای عضو سازمان جهانی جهانگردی توصیه می‌نماید که هوشیاری لازم را جهت مقابله با خطرات و صدماتی که منابع گردشگری ملی آن‌ها را تهدید می‌نماید، داشته باشند.

در کشور ما نیز درزمینه توریسم و به‌ویژه اکو توریسم به دلیل جدید بودن این صنعت در کشور، تاکنون تحقیقات اندکی صورت گرفته است که عمدتاً به‌صورت کلی و توصیفی بوده و در بیشتر موارد بیانگر اصول و مبانی این صنعت جدید می‌باشد، که برای نمونه می‌توان به مخدوم (۱۳۷۲) که در مقاله خود بانام توانمندی‌های طبیعی ایران برای جذب اکو توریست، ابتدا به تعریفی از مفهوم اکو توریسم پرداخته و سپس مناطق طبیعی ایران را به دلیل تنوع فراوانش درخور برنامه‌ریزی اکو توریستی دانسته است و نیز کرمی (۱۳۷۴) که در پژوهش علمی خود درزمینه بررسی توانمندی‌های حوزه اکو توریسم استان تهران در ابتدا به مسئله اکو توریسم در ایران و چند کشور جهان پرداخته و سپس قابلیت‌های اکو توریستی منطقه مورد مطالعه را برشمرده و نهایتاً راه‌کارهایی در این زمینه ارائه نموده است، اشاره نمود. ازجمله دیگر تحقیقاتی که در این زمینه صورت گرفته است می‌توان به منشی‌زاده (۱۳۸۴)، شکوئی (۱۳۵۴)، مطالعات ایران‌گردی و جهانگردی (۱۳۷۵)، سازمان اکو توریسم (۱۳۸۰)، دیبایی (۱۳۷۱)، رضوانی (۱۳۷۴)، نیازمند (۱۳۸۳)، حسین زاده دلیر و حیدری (۱۳۸۲)، امیری (۱۳۸۲)، اشاره نمود.

برخی از پژوهشگران کشور نیز مطالعاتی توصیفی درزمینه ارتباط بین اکو توریسم و علوم مختلف همچون محیط‌زیست، اکولوژی، توسعه پایدار و همچنین تأثیر این صنعت در فقرزدایی مناطقی که دارای قابلیت اکو توریستی می‌باشند، انجام داده‌اند که از آن جمله می‌توان به مطالعات زاهدی (۱۳۸۰)، زاهدی

(۱۳۸۲)، رضوانی(۱۳۷۱)، نیازمند (۱۳۸۲)، صانعی (۱۳۷۸) و ادینگتون (۱۳۷۴) که در این رابطه صورت گرفته اشاره نمود.

باوجوداینکه صنعت اکو توریسم در کشور ما یک مبحث جدید است، اما در سال‌های اخیر با توجه به وجود پتانسیل‌های فراوان طبیعی بالقوه موجود در کشور، موردتوجه محققین و پژوهشگران قرارگرفته به طوری که این افراد با برنامه‌ریزی‌های مدیریتی و محیطی درزمینه اکو توریسم مناطق مختلف، سعی در توسعه هر چه بیشتر این صنعت در کشور نموده‌اند، که ازجمله آن‌ها می‌توان به فرح زاده، مخدوم(۱۳۷۰)، بینش(۱۳۸۳) و فلاح مقدم (۱۳۸۵) اشاره نمود که برای نمونه بینش در پژوهش علمی خود درزمینه شناخت ظرفیت‌های طبیعی حوزه‌های اکو توریسم شهرستان شیراز ابتدا به مسئله اکو توریسم در کشور اشاره نموده و در ادامه به انجام یک برنامه‌ریزی محیطی مناسب درزمینه تعیین توان‌های اکو توریستی منطقه مورد مطالعه پرداخته است و درنهایت توانسته با توجه به تعیین مکان‌های مستعد جهت گسترش اکو توریسم در منطقه موردنظر، راه‌کارهای مناسبی را برای ایجاد فرصت‌های اشتغال در منطقه موردنظر ایجاد نماید. همچنین فلاح مقدم نیز در پژوهش علمی خود در بررسی شناخت توان‌های طبیعی و اکو توریستی شهرستان آمل به مطالعه اکو توریسم در منطقه موردنظر پرداخته است.

در سال‌های اخیر نیز در برخی از کشورهای خشک جهان مطالعات و برنامه‌ریزی‌هایی درزمینه اکو توریسم مناطق خشک صورت گرفته که از نمونه‌های آن می‌توان به کشور استرالیا و کشورهای آفریقایی که در حاشیه صحرای بزرگ افریقا قرارگرفته‌اند، همانند کشور مصر و تونس اشاره نمود. به طوری که کشور تونس در سال ۱۹۹۲ توانسته ابتکارات بزرگی در جهان درزمینه توریسم مناطق خشک به انجام رساند، که با توجه به مطالعات انجام‌شده در مناطقی همچون نوز و نفضه، موفق به فراهم نمودن امکانات توریسم صحرایی در این مناطق شده و به این وسیله توانسته سالانه ۷۰۰۰۰ توریست را به این منطقه جهت گردشگری جذب نماید. اما در کشور ما با توجه به اینکه توریسم مناطق کویری بسیار مبحث جدیدی

است، تاکنون درزمینه اکو توریسم مناطق خشک و کویری مطالعات قابل توجهی انجام نگرفته است و تنها در سال‌های اخیر تألیفات توصیفی محدودی در مورد برخی از شهرهای کویری و پژوهش‌ها و سفرنامه‌های افرادی که در گذشته از کویرهای ایران بازدید نموده‌اند به چاپ رسیده است، که از جمله آن‌ها می‌توان به کتاب کویرهای ایران از سون هدین و کتاب مارکوپولو در ایران از آلفونس گابریل که هر دو از ترجمه‌های پیروز رجبی بوده و همچنین کتاب عبور از صحاری ایران از آلفونس گابریل با ترجمه فرامرز نجد سمیعی که در مورد سفرنامه‌های هدین، مارکوپولو و آلفونس از کویرهای ایران می‌باشد اشاره نمود. از دیگر تألیفاتی که در مورد مناطق کویری کشور صورت گرفته برای نمونه می‌توان به کتاب جندق و ترود دو بندر فراموش شده کویر بزرگ نمک از پرویز رجبی (انتشارات پژوهاک) که در مورد دو روستای کویری در منطقه دشت کویر می‌باشد و کتاب کویر در تصویر از محمدصادق فسایلی (انتشارات نگار) که این کتاب نیز نگاهی به شهرها و آبادی‌های حاشیه کویر دارد، ذکر کرد. از جمله کتاب‌های علمی پژوهشی نیز که درزمینه مناطق کویری کشور چاپ شده‌اند می‌توان به کتاب کویرهای ایران از کلینسلی با ترجمه پاشایی (۱۳۸۳) اشاره نمود که وی در این کتاب به بررسی و مطالعه علمی ویژگی‌ها و خصوصیات ژئومورفولوژی و نحوه شکل‌گیری و زمین‌شناسی انواع کویرهای ایران می‌پردازد. همچنین برخی از سازمان‌های موجود همچون سازمان محیط‌زیست و موسسه همزیستی با کویر نیز مطالعاتی در بخش‌های مختلف کویری کشور همچون دشت کویر به صورت موردی در زمینه‌های گوناگون، نه به جهت گردشگری در طبیعت بلکه به دلیل شناخت منطقه برای انجام یک سری فعالیت‌ها همچون فعالیت‌های علمی، اقتصادی و حفاظتی انجام داده‌اند. (ریحانی، ۱۳۷۹)

فصل دوم: توریسم و اکو توریسم

مقدمه

حرکت و سفر به منظور دیدار پدیده‌های ناشناخته و سرزمین‌های مختلف و مناظر جذاب طبیعت از دیرباز در نهاد آدمی نهفته بوده است. از گذشته همواره گروه‌هایی از انسان‌ها به خاطر دیدار شهرهای دیگر، آشنایی با اقوام و جوامع مختلف بشری، دیدار مناطق جذاب و دل‌فریب طبیعت و نیز دادوستد کالاهای مختلف رنج سفر را بر خود هموار می‌نمودند و با وجود خطرات مختلفی که زندگی و مایملک آن‌ها را تهدید می‌کرد راهی مناطق دورو نزدیک می‌شدند. هرچند ممکن بود در طول راه و مسیر با تلخی‌های فراوان مواجه گردند، اما در نهایت بسیاری از آن‌ها طعم سفر را می‌چشیدند و با سرزمین‌ها، ملل، ملیت‌ها و آداب و رسوم مختلف آشنا می‌شدند و بر اساس همین دستاورد و موفقیت‌ها بود که سرزمین‌های جدیدی کشف گردید و دایره دادوستدها گسترش یافت و روستاها، شهرها، راه‌ها و مراکز تجمعات انسانی از رونق بیشتری برخوردار گشت.

این‌گونه مسافرت‌ها تا انقلاب صنعتی اروپا به همین انگیزه ادامه داشت اما پس از شکل‌گیری انقلاب صنعتی اروپا و ایجاد دگرگونی و تحولات عظیم در بسیاری از زمینه‌ها مقدمات شکل‌گیری صنعت توریسم فراهم گشت.

در دهه‌های اخیر با توجه به ضرورت‌های مختلف، صنعت توریسم اهمیت جهانی یافته و از جایگاه ویژه‌ای برخوردار شده است. این صنعت علاوه بر اشتغال، درآمدزایی و ارتقاء سطح فرهنگی، به‌مثابه پلی امداد می‌شود که انسان‌ها و ملیت‌های گوناگون را به یکدیگر ارتباط می‌دهند و موجبات استحکام پیوندهای اجتماعی ملل را فراهم ساخته در بسط و گسترش روابط بین‌الملل و برقراری صلح جهانی نیز سهم بسزایی را ایفا می‌کنند.

با توجه به اهمیت جهانی این صنعت بدون تردید کشور ما نیز با وجود جاذبه‌های متنوع طبیعی و چشم‌انداز های زیبای جغرافیایی، میراث‌های عظیم تاریخی، مراقد متبرکه زیارتی و سیاحتی و آثار بدیع و باشکوه هنری دارای جایگاه ویژه‌ای است که در اثر توجه و بذل عنایت بیشتر می‌تواند به یکی از قطب‌های توریستی بزرگ دنیا تبدیل گردد و میلیون‌ها جهانگرد شایق را به طرف این مرزوبوم جذب نماید. (منشی‌زاده، ۱۳۸۴)

۲-۱- توریسم و توریست

اصطلاح توریست - جهانگرد، گردشگر نیز از قرن ۱۹ معمول گردید. در آن زمان اشراف‌زادگان فرانسه می‌بایست برای تکمیل تحصیلات و کسب تجربه‌های لازم زندگی اقدام به مسافرت می‌کردند. این جوانان در آن زمان توریست نامیده می‌شدند. بعدها این اصطلاح در فرانسه در مورد کسانی به کار می‌رفت که اصولاً به این منظور سفر می‌کردند. کم‌کم کلمه توریست به برخی از زبان‌ها نیز وارد گردید و از آن واژه "توریسم" به وجود آمد. (رضوانی، ۱۳۷۲)

توریسم یا گردشگری واژه فرانسوی است که از کلمه "Tour" گرفته شده است. Tour در زبان فرانسوی به معنای پیمودن، سیر کردن و گردش نمودن است. واژه توریسم نخستین بار در سال ۱۸۱۱ میلادی در مجله ای انگلیسی بنام "اسپورتینگ ماگازین" مجله ورزشی ارائه شد. در آن زمان این لغت به معنای مسافرت به منظور تماشای آثار تاریخی و بازدید از مناظر طبیعی برای کسب لذت به کار می‌رفت. (محلاتی، ۱۳۸۹)

۲-۱-۱ تعریف توریست

در مورد واژه توریست نیز تعاریف گوناگونی بیان شده که در زیر برخی از تعاریف ارائه شده در این زمینه آورده می‌شود:

- در فرهنگ و ادبیات فارسی کلمه سیاح در گذشته به کسانی گفته می‌شد که باهدف و منظور شخصی دست به سفر می‌زدند؛ همانند ناصر خسرو و سعدی. این کلمه در زبان فارسی تا نیمه اول قرن ۲۰ در معنی فوق به کار می‌رفت تا آنکه واژه "جهانگرد و جهانگردی" جای آن را گرفت. (رضوانی، ۱۳۷۴)
- سازمان جهانی جهانگردی را در قالب بازدیدکننده تعریف کرده است:

بازدیدکننده کسی است که به کشور دیگری غیر از کشور خود وارد می‌شود و مقصودی غیر از آنچه در کشور خود دارد را پیگیری می‌کند. این گروه شامل جهانگردان و کسانی که به گشت‌های کوتاه تفریحی می‌روند نیز می‌گردد. جهانگردان کسانی هستند که حداقل یک‌شب و بیش از یک شبانه‌روز را در گشت در مقصد می‌گذرانند و هدفشان سرگرمی و تفریح، سلامتی و کسب آرامش، زیارت یا ورزش و امثالهم می‌باشد.

۲-۱-۲ تعریف توریسم

تعاریف گوناگونی برای توریسم و گردشگری وجود دارد که در زیر معمول‌ترین آن‌ها شرح داده می‌شود.

- توریسم در لغت فرنگی به معنای سیاحت در داخل یک کشور و یا کشورهای خارجی است. در حالی که جهانگردی فارسی به جهان را گشتن و سیر آفاق کردن معنی می‌دهد و سفرهای داخلی را در برنمی‌گیرد. (منشی‌زاده، ۱۳۷۶)

۲-۱-۲-۱ جایگاه توریسم در ایران

شرایط اقلیمی و آب‌وهوای متنوع ایران و وجود مواهب فراوان طبیعی در پهنه گسترده کشور و نیز میراث‌های عظیم تاریخی و تمدن چندین هزارساله و آثار گران‌بهای فرهنگی، هنری، معماری، صنایع‌دستی، اماکن تاریخی و آداب‌وسنن و گروه‌های مختلف قومی و جاذبه‌های مختلف طبیعی زیبا و وجود چشمه‌های معدنی شفابخش و نیز روحیه مهمان‌دوستی و مهمان‌پذیری ایرانیان همگی از عواملی هستند که اگر

به‌درستی به جهانیان معرفی شوند، می‌تواند ایران را به یکی از قطب‌های بزرگ جهانگردی تبدیل نماید.
ایران از لحاظ جاذبه‌های توریستی جزء ده کشور توریستی جهان قلمداد می‌گردد. (حسین زاده، ۱۳۸۱)

۲-۲-۱-۲ سابقه جهانگردی در ایران

سرزمین ایران به علت برخورداری از میراث‌های عظیم تاریخی و فرهنگی و مواهب طبیعی از دیرباز همواره مورد توجه سیاحان و جهانگردان خارجی بوده است. بر اساس اقوال مورخانی همچون گزنفون و هردوت، یونانیان و رومیان جهت تجارت و سیاحت به ایران مسافرت نموده و دارای مراودات و ارتباطاتی با ایرانیان بوده‌اند و بعد از ظهور اسلام سیاحانی همچون ابن حوقل، مقدسی، یاقوت حموی و ابن بطوطه از ایران بازدیدهایی داشته‌اند. از جهانگردان اروپایی و غیرمسلم آن‌که به ایران مسافرت کرده‌اند می‌توان به بنیامین تودلای، مارکوپولو، ژان شاردی و آنتونی شرلی اشاره نمود. (دیبایی، ۱۳۷۱)

۳-۲-۱-۲ قابلیت‌های توریستی ایران

با توجه به انگیزه‌های مختلفی که می‌تواند عاملی جهت مسافرت مردم کشورهای دیگر و یا افراد داخلی در ایران گردد می‌توان جاذبه‌های توریستی کشور را به سه بخش عمده تقسیم نمود:

- جاذبه‌های طبیعی ایران شامل کوهستان‌ها، دریاها، غارها، اقلیم متنوع آب‌وهوایی، رودخانه‌ها، سدها، چشمه‌های آب‌معدنی، سواحل و جنگل‌ها و غیره
- جاذبه‌های فرهنگی و هنری ایران شامل میراث‌های عظیم تاریخی و هنری، آداب‌ورسوم و شیوه‌های زندگی ایلاتی و عشایری در بخش‌های مختلف کشور و...
- جاذبه‌های مذهبی و مرکز زیارتی-سیاحتی. (منشی‌زاده، ۱۳۷۶)

۲-۲-۲- اکو توریسم

اکو توریسم یک واژه و مفهوم نسبتاً جدید بوده و اولین بار توسط هکتور سیالیوس لاسکورین مشاور مخصوص اکو توریسم در سازمان حفاظت جهانی مطرح گردید. اکو توریسم در ادبیات فارسی طبیعت‌گردی نام‌گرفته است.

۲-۲-۱- تعریف اکو توریسم

آن بخش از صنعت توریسم که در حوزه جاذبه‌های طبیعی صورت می‌گیرد طبیعت‌گردی و شاخه‌ای از دانش اکولوژی است که به بررسی رابطه توریسم با محیط می‌پردازد را اکو توریسم گویند. اکو توریسم پدیده نسبتاً تازه‌ای است که فقط بخشی از کل صنعت توریسم را نشان می‌دهد.

به نقل از سازمان ایران‌گردی، اکو توریسم هر نوع توریسم است که به طبیعت مرتبط باشد، به‌طوری‌که انگیزه اصلی در این نوع توریسم بهره‌جستن از جذابیت‌های طبیعی یک منطقه شامل ویژگی‌های فیزیکی و فرهنگی بومی است و توریست بعد از مشاهده جذابیت‌ها بدون اینکه خللی در آن وارد یا آن را تخریب کند محل را ترک می‌گوید. بدین ترتیب ضمن بهره‌برداری از فرهنگ، سوابق تاریخی و نمونه‌های طبیعی منطقه، حفظ و احترام به اکو توریسم فرصت‌های اقتصادی و درآمدزایی نیز برای مردم محلی ایجاد می‌شود. (امیری، ۱۳۸۴)

۲-۲-۲- اکو توریسم و جایگاه آن در ایران

کشور ایران با وسعت تقریبی ۱۶۵۰۰۰۰ کیلومترمربع به دلیل بهره‌مندی از تنوع زیست‌اقليمی و گوناگونی سیمای طبیعی به سرزمین تضادها معروف گشته است. در شکل‌گیری تنوع طبیعی این سرزمین عوامل بی‌شماری از جمله وضعیت زمین‌شناسی، ژئومورفولوژی و اقلیمی و... مؤثر بوده‌اند. در شرایطی که برخی از

نقاط کشور در نواحی جنوب دریای خزر ۱۵۰۰ تا ۲۰۰۰ میلی‌متر بارندگی سالیانه دارند، در بخش‌های کویری این سرزمین میانگین بارندگی به کمتر از ۱۰۰۰ میلی‌متر می‌رسد. بنابراین ایران یکی از پنج کشور بهره‌مند از تنوع زیستی کامل که دارای چهار فصل و زیست‌گونه‌های اصلی در جهان است به شمار می‌رود.

۳-۲-۲ جاذبه‌های طبیعی ایران

برآوردها و نظریه‌های کارشناسی حاکی از آن است که بالغ بر ۴۰۰۰ جاذبه بالقوه طبیعی در کشور وجود دارد. مناطق چهارگانه حفاظت‌شده محیط‌زیست، پارک‌های جنگلی، شیوه زیست جامعه عشایری و سایر جاذبه‌های طبیعی کشور از مشخص‌ترین قابلیت‌هایی هستند که در سال‌های اخیر به‌عنوان مقاصد گردشگری مورد توجه قرار گرفته‌اند.

۱-۳-۲-۲ جاذبه‌های اکو توریستی مناطق کویری و بیابانی ایران

از جمله جاذبه‌های طبیعی و اکو توریستی کشور، بیابان‌ها و کویرهای ایران می‌باشند که می‌توانند هزاران نفر از توریست‌ها و جهانگردان خارجی را که از زندگی یکنواخت ماشینی‌زم به ستوه آمده‌اند به طرف خودشان بکشد. (منشی‌زاده، ۱۳۷۶). بیابان‌های ایران با دارا بودن اکثر پارامترها و عوارض بیابانی دارای بالاترین بیشینه گرمای هوای تثبیت‌شده در جهان هستند و نیز طیف متنوعی از آداب‌ورسوم و شیوه‌های معیشتی چند هزارساله منطبق با شرایط اقلیمی از جمله معیشت کوچ‌نشینی از داشته‌های اکو توریسم در ایران به شمار می‌رود.

فصل سوم: پدیده کویر

۳-۱- وجه تسمیه

دقیقاً مشخص نیست که کلمه کویر از چه زمانی وارد زبان پارسی شده است. بعضی معتقدند که کلمه کویر ریشه‌ای از کلمه کبیر عربی به معنای بزرگ است و دشت کویر به معنای دشتی پهناور و بزرگ است. از دیگر کلماتی که می‌تواند ریشه اصلی کلمه کویر باشد می‌توان به کور یا گور اشاره کرد. از آنجاکه این منطقه در گذشته دارای گله‌های گورخر بوده است و گور در زبان ساسانی به معنای ساده است، می‌توان به این نتیجه رسید که کویر از ریشه ساسانی کلمه کویر است. همچنین کپه یا کنه در پارسی پهلوی به معنای فنجان یا کاسه بوده است و از آنجاکه کویر مانند کاسه‌ای محصور به کوه‌های اطراف بوده، می‌تواند وجه تسمیه کویر باشد. (منبع: www.irandesert.com)

قسمت وسیعی از سرزمین ما را مناطق گرم و خشک در بر گرفته است. این مناطق که دارای اقلیم خشن و محدودیت منابع طبیعی هستند از زیبایی‌های بصری منحصر به فردی برخوردارند. نظر به اینکه کویر همواره به‌عنوان منظری دور دست بوده است که محدودیت‌های طبیعی و ویژگی‌های خاص اقلیمی آن غالباً مانع از کشف و پردازش پتانسیل‌های آن می‌شود، در این فصل به بررسی این پدیده زیبا از جنبه‌های مختلف پرداخته خواهد شد:

- کویر به‌مثابه یک پدیده فیزیکی
- کویر به‌مثابه یک پدیده بوم‌شناختی
- کویر به‌مثابه یک پدیده زیبایی‌شناختی
- کویر به‌مثابه یک پدیده تفریحی - گردشگری

۳-۲- کویر به مثابه یک پدیده فیزیکی

کویرها مناطق پست و مسطحی هستند که در دشت‌های آبرفتی مناطق گرم و خشک گسترش یافته‌اند و ممکن است بر روی رسوبات دریاچه‌ای متعلق به زمان‌های گذشته با نسبت بارندگی به تبخیر بیشتر از زمان حال قرار گرفته باشند. به بیان دیگر، به مناطق داخلی گفته می‌شود که غالباً مسطح و پوشیده از نمک یا رسوبات تبخیری ریزدانه نمک‌دار هستند.

در فرهنگ معین نیز کویر به معنی "زمین وسیع و شوره‌زار بی حاصل" آمده است. در نواحی کویری تراکم گیاهان بسیار کم است و تنوع زیادی ندارند. رودخانه‌های مناطق خشک غالباً به کویرها ختم شده، بار معمول خود را در حوضه‌های کویری بر جای می‌گذارند. به‌طور کلی کویر سرزمین وسیع و شوره‌زاری است که میزان بارندگی سالیانه آن کمتر از ۱۰ سانتی‌متر باشد. (احمدی، ۱۳۷۴)

۳-۲-۱- تفاوت کویر با بیابان

بسیار سفر باید در چهارفصل سال به اعماق پهنه‌های کویری همچون دشت کویر و کویر نمک تا ضمن پخته شدن تجربه‌های خام آدمی، تفاوت مشهود بیابان و کویر را دریابد و سیمای متفاوت هر یک از این پدیده‌ها را بشناسد.

کویر پدیده‌ای خاک‌شناسی است که در شرایط خاصی تشکیل می‌شود و توسعه می‌یابد و از آنجاکه شرایط حاکم بر بیابان‌ها اغلب مساعد پیدایش کویر است و این دو بیشتر باهم وجود دارند، چنین توهمی وجود دارد که هر دو یک مفهوم دارند. در بین عوامل آب‌وهوایی خشکی از تمام پدیده‌های دیگر در شکل‌گیری بیابان مؤثرتر است. در حقیقت خشکی است که ویژگی بیابان را می‌سازد. در علم مورفولوژی مسئله بارندگی کم و به تبع آن جریان ضعیف آب در بیابان اهمیت دارد. در این رابطه تمام آب ناشی از بارندگی به زمین

فرو می‌رود، تبخیر می‌شود و یا در سطح زمین پخش می‌شود. به این دلیل بی‌آبی و یا کم‌آبی مهم‌ترین ویژگی بیابان است. (ثروتی، ۱۳۸۱)

هرجایی از بیابان که بافت خاک دانه‌ریز و نمک به مفهوم عام و آب به هر شکل (جاری، باران، زیرزمینی) وجود داشته باشد کویر تشکیل می‌شود. (احمدی، ۱۳۷۴)

هر تغییری که بر میزان ترکیب کانی‌شناسی نمک حاصل شود، با نوع جدیدی از کویر روبه‌رو خواهیم بود. بنابراین کویر عارضه‌ای در یک بیابان است نه خود بیابان.

گاهی فقط وسعت کمی از یک بیابان را شامل می‌شود (کویر لوت) و زمانی به خاطر گسترش فراوان، حتی نام خود را به بیابان می‌دهد (کویر نمک).

در فرهنگ معین بیابان به معنی " جای بی‌آب و علف، صحرای بی‌آب و علف و دشت لم‌بزرع " آمده است. در واقع بیابان‌ها بخش‌هایی از سطح کره زمین هستند که در آن‌ها شرایط آب‌وهوایی خاص، نزولات جوی کم و در نتیجه جریان آب کم است. با فقدان جریان آب تشکیل و تکوین اشکال ناهمواری‌ها کاملاً مشخص را سبب می‌شود. (ثروتی، ۱۳۸۱)

سیمای مشخص بیابان‌های کشور ما، وجود ماسه‌های روان و گردبادهای چرخان است. (سایت سازمان جنگل‌ها و مراتع و آبخیزداری)

۳-۳- کویر به مثابه یک پدیده بوم‌شناختی

پیش از تعریف بوم‌شناختی و تأثیر این نگرش بر پدیده‌ها و طراحی، در خلق ایده‌های خلاقانه بهتر است به معنی کلمه " بوم " واقف باشیم، زیرا تعریف این واژه در ادراک بوم‌شناختی و تأثیرش بر طراحی و ایده پردازی نقش بسزایی دارد.

واژه "بوم" در فرهنگ معین عبارت است از سرزمین و ناحیه و در واقع بوم مفهوم جامع‌تری از محیط است. انتخاب و چگونگی برخورد با مسائل و گزینش‌های خاص هر محیط با استفاده از امکانات همان محیط، مهم‌ترین اصل در تبیین مفهوم بوم است. بنابراین می‌توان بوم را کیفیتی از محیط با امکانات و قابلیت‌های منحصر به فرد دانست که نه تنها تمام تعاریف و اجزای محیط در مورد آن صدق می‌کند، بلکه به حفظ و معرفی شناسه‌ها و هویت وجود خود اصرار می‌ورزد. صفت بومی معمولاً به چیزهایی اطلاق می‌گردد که به محیط تعلق داشته باشند. بوم دسته‌ای از شرایط زیست‌محیطی را شامل می‌شود که بر زندگی گیاهان و جانوران تأثیر می‌گذارد، جایی که موجود زنده در آن زندگی می‌کند.

۳-۱- اصول بوم‌شناسانه در مناطق گرم‌و‌خشک

در مناطق گرم و خشک به دلیل ویژگی‌های خاصش به اصول طراحی مناسب برای این محیط نیاز داریم. در زیر به اصلی‌ترین ویژگی‌های بومی این مناطق اشاره شده است:

- در مناطق خشک ذخیره و جمع‌آوری آب‌های باران در زمان‌های کوتاه بارش، می‌تواند کمک زیادی به حفظ منابع آبی داشته باشد. این موضوع به‌ویژه در معماری منظر اهمیت زیادی دارد.
- بسیاری از واحه‌ها و دره‌ها در دل شیارهای طبیعی مناطق گرم و خشک به وجود آمده و پایدار مانده‌اند. این موضوع می‌تواند اهمیت خرد اقلیم‌ها و مکان‌های محصور در مناطق خشک را نشان دهد.
- ایجاد خرد اقلیم‌ها به کمک بادشکن و حصارهای طبیعی و مصنوعی در شرایط سخت بیابانی به ایجاد شرایط مناسب برای پایداری کمک زیادی می‌کند.
- کوچک شدن مقیاس ساختارهای مصنوعی، عناصر طبیعی و در هم تنیدگی بافت واحه‌ها و زیست‌بوم‌ها، در لفاف پیچیده شدن و بسته بودن جداره‌های خارجی بافت‌ها و ایجاد دیواره‌های محافظ در زیست‌بوم‌ها تشابه زیادی با عکس‌العمل‌های طبیعی گیاهان بومی در مناطق خشک دارد. (تقوایی، ۱۳۸۶)

۳-۳-۲- معماری بومی کویر

ده اصل یک معماری کویری که مردم کویرنشین نسبت به آنها معتقد هستند به شرح زیر است:

۱. اولین اصل که این مردم به آن واقف بوده‌اند مسئله بازتاب گرمای خورشید از خاک خشک و سوزان کویر بوده است. به همین دلیل شهر خود را در کمربندی سبز و خنک از مزروعی و باغات قرار داده‌اند. گویا به تجربه پی برده‌اند که وجود فضای سبز و آب، گرما و سرمای خشک کویر را تحت تأثیر قرار داده و دما را به نحو چشمگیری تعدیل می‌کند.

۲. دومین اصلی که در ساخت شهر خود به آن توجه کرده‌اند، جهت‌گیری صحیح مجموعه است. وجود بادهای ناموافق خشک و سوزان آنان را بر آن می‌داشته که شهر خود را در راستای بادهایی مطبوع قرار دهند تا از یک طرف از شلاق بادهایی نامناسب در امان بوده و از طرف دیگر امکان بهره‌مندی از بادهای مطلوب را داشته باشد.

۳. سومین اصل جلوگیری از نفوذ گرما و سرمای شدید تابستان و زمستان و بادهایی ناموافق به داخل بافت مسکونی بوده است. این مردم آگاه و هشیار طی سالیان دراز زندگی در شرایط سخت، دریافتند که ساختمان‌ها نیز همچون انسان‌ها چنانچه دست‌به‌دست هم داده و باهم متحد شوند مشکلات سهمگین را از پیش پا بر خواهند داشت. به همین دلیل تا آنجا که امکان داشته، بافت مسکونی را به هم فشرده و متراکم ساخته‌اند. چنانکه وقتی از دور به آن می‌نگریم مجموعه پیوسته‌ای به نظر می‌رسد و معابر به سان شیارها و حیاط به سان سوراخ‌هایی در دل آن تعبیه شده‌اند. چنین بافت فشرده‌ای ضمن اینکه از شلاق بادهایی خشن و مزاحم کویری حفاظت خواهد شد، از نفوذ گرما و سرمای شدید تابستان و زمستان به دلیل کاهش سطوح تماس با هوای آزاد به نحو چشمگیری خواهد کاست.

۴. اصل چهارم حفاظت عابرین عبور کننده از داخل مجموعه بوده است. وجود معابر غیرمستقیم، پرپیچ و خم و سرپوشیده بودن بخش‌هایی از آن، از یک طرف مانع نفوذ بادهای مزاحم بوده و از طرف دیگر به

دلیل دارا بودن عمق زیاد بیشترین سایه را تأمین کرده است. همچنین به دلیل اختلاف زیاد دمای سایه و آفتاب در مناطق خشک، قسمت‌های سایه‌دار خنک‌تر بوده و نسیم خنک همواره از طرف سایه به سمت قسمت‌های واقع در آفتاب می‌وزد. بنابراین عابر عبور کننده از چنین معابری گاه فراموش می‌کند که در کویری تفتیده راه می‌رود و اگر در پناه این سایه‌ها و نسیم‌ها نبود، تشنگی، خستگی و گرم‌زدگی بیش‌ازحد او را از پای درمی‌آورد.

۵. پنجمین اصلی که مردم بدان واقف بوده‌اند تأمین هوای خنک و مطبوع برای هر واحد مسکونی بوده که با محفوظ کردن حیاط‌های عمیق و تنفس خانه‌های به هم فشرده از داخل این حیاط‌ها امکان‌پذیر گشته است. حیاط‌ها که از همه طرف با فضاهای سرپوشیده محصور شده‌اند، همچون گودالی هوای خنک شب را در خود ته‌نشین کرده و در روز گرم مورد استفاده قرار می‌دهند. عمیق بودن حیاط نیز به سایه‌دار بودن آن کمک می‌کند و طبق تحقیق انجام‌شده حیاط‌هایی در این امر موفق‌تر بوده‌اند که کشیدگی آن‌ها به سمت جنوب شرقی بوده و امکان بهره‌مندی از آفتاب مطبوع زمستان را فراهم کرده‌اند.

۶. ششمین اصلی که مردم کویرنشین به آن توجه کرده‌اند خشکی هوا و امکان خنک کردن آن به کمک برودت تبخیری آب بوده است. این آگاهی به صورت استفاده از باغچه و حوض آب و فواره در خانه‌ها جلوه می‌کند. عبور هوای خشک و گرم از روی این سطوح موجب مصرف گرمای هوا برای تبخیر قطرات آب و به تبع آن مرطوب و خنک شدن هوا می‌گردد.

۷. اصل هفتم کشیدن هوای مطبوع حیاط به داخل اتاق‌ها می‌باشد. اینجاست که ذوق و هنر به مدد فن و دانش آمده و نیز انسان گرفتار در کویر را به ابداع یکی از زیباترین و شگفت‌انگیزترین عناصر معماری واداشته است. چهار صغه، از دو دالان عمود بر هم تشکیل شده است که به کمک هواکش مرتفعی در محل تقاطع دالان‌ها، هوای گرم حیاط را از طریق دهنه رو به حیاط دالان به داخل خود مکیده و هوای

گرم را که زیر سقف جمع شده از طریق هواکش خارج می‌سازد. این عمل درست برخلاف عمل بادگیر است که بادهای مطبوع بالای سطح شهر را به درون خود کشیده و به داخل اتاق‌ها می‌فرستد. شاید وجود بادهایی نامناسب در تابستان و زمستان شهری چون زواره و یا عدم امکانات مالی و فنی برای ساخت بادگیر موجب شده که در این شهر کوچک طاقی‌های چهارصفه بر سقف خانه‌های هر دارا و نداری بدرخشد و در کنار آن تنها چند بادگیر محقر و کوتاه وجود داشته باشد.

۸. اصل هشتم استفاده بهینه از گرمای آفتاب یا به عبارت دیگر حفظ فضای داخلی از گرمای ناخواسته خورشید در تابستان و بهره‌مند بودن آن از گرمای مطبوع زمستان است. نکته بسیار مهمی که مردم کویرنشین بدان واقف بوده‌اند، یکسان نبودن بهره‌مندی اتاق‌های واقع در جبهه‌های مختلف حیاط از گرمای آفتاب است. طبق تحقیقات انجام‌شده، در اقلیم گرم‌و‌خشک ایران اتاق‌های رو به جنوب شرقی بهترین موقعیت را از نظر جذب گرمای خورشید در زمستان و تابستان دارند، ضمن اینکه پنجره‌های این اتاق‌ها می‌تواند در اکثر مواقع سرد آفتاب مطبوع را به داخل فضا بکشاند. آگاهی تجربی مردم از این خاصیت موجب شد که یکی دیگر از جلوه‌های معماری سنتی این مرزوبوم یعنی اتاق‌های زمستان نشین و تابستان نشین در خانه‌ها خودنمایی می‌کند. بر اساس این سنت قدیمی اتاق‌های واقع در جبهه‌های مختلف حیاط برحسب رو به آفتاب و یا پشت به آفتاب بودنشان به زمستان نشین و تابستان نشینی اختصاص یافتند. به این ترتیب صرفه‌جویی زیادی در مصرف انرژی برای مردم به ارمغان آورده‌اند.

۹. اصل نهم حفظ خنکی هوای اتاق در تابستان و حفظ گرمای آن در زمستان است که در چنین محیط نامساعدی با مشقت فراوان به دست خواهد آمد. استفاده از دیوارهای خشتی ضخیم، سقف‌های به‌ناچار منحنی خشتی که تنها مصالح قابل‌دسترس در کویر بوده است، به دلیل خاصیت انبساط گرما در خود و هدایت تدریجی آن، همچون خازنی برای حفظ گرما و یا خنکی داخل اتاق عمل کرده و وجود حداقل بازشو شامل در و پنجره این خصوصیت مصالح را خنثی نکرده است. ارتفاع بلند اتاق‌ها که حاصل

انحنای سقف است حجم زیادی از هوا را در خود جای داده است و مانع گرم و سرد شدن سریع اتاق می‌گردد.

۱۰. اصل دهم استفاده از خاصیت تشعشع گرمای شبانه‌روزی زمین به آسمان صاف و سرد شب کویر می‌باشد. مردم این دیار در اثر سال‌ها ممارست یا طبیعت دریافتند که در کنار سختی‌ها و ناسازگاری‌های اقلیم کویر، محاسنی نیز وجود دارد و آن شب‌های خنک و آرامش‌بخش کویر بعد از یک روز گرم و تاب دار است. لذا استفاده از فضای باز در شب را جزء اصول معماری خور قرار داده و حیاط و پشت‌بام را شب‌ها محل زندگی و خواب خود ساختند. بدین منظور صاف کردن بخش‌هایی از سطح پشت‌بام‌های منحنی از یک طرف امکان استفاده از آن را فراهم آورده و از طرف دیگر با انباشت هوای محبوس و خاک در قسمت‌های گود سقف عایقی مناسب برای جلوگیری از نفوذ گرمابه داخل اتاق به وجود می‌آمد.

بالاخره در شرایطی که هیچ‌یک از راه‌حل‌های یادشده توان مقابله با لحظات طاقت‌فرسای ظهر تابستان کویر را نداشت، به دل خاک پناه بردند. احداث اتاق‌های خنک و مرطوب در زیر خاک که به علت خاصیت جذب تدریجی گرما و سرما، نوسان شدید روزانه و سالانه را در خود مستهلک کرده و دما را به نحو قابل ملاحظه‌ای تعدیل می‌کند، آخرین اصلی بوده که توسط این مردم مورد استفاده قرار گرفته است. (اسدپور، ۱۳۸۵)

۳-۴- کویر به مثابه یک پدیده زیبای شناختی

کویرها و بیابان‌ها علاوه بر ویژگی‌های اقلیمی و محیطی خاص، از نظر بصری نیز دارای خصوصیات منحصر به فردی هستند که به لحاظ معنایی و مفهومی آن‌ها را توصیف می‌کنند.

خصوصیات زیبای شناسانه کویر (رهنمایی، ۱۳۸۹)

- بی‌جهتی: با توجه به این که در کویر و بیابان با پهنه افقی بیکرانی مواجهیم که از هر سو تا بی‌نهایت پیش می‌رود و هیچ عاملی امتداد افقی بی‌پایان را نمی‌شکند، هیچ نقطه هدایت‌کننده دیدی وجود

ندارد. هیچ جهتی بر دیگری برتری ندارد و چشم تنها امتداد افق که مرز خاک و آسمان است را مشاهده می کند.

- بی وزنی: این خصیصه را می توان به دلیل بی کرانگی منظر بیابان دانست. زیرا این عظمت بی انتها چنان محصورکننده و باشکوه است که بیننده احساس بی وزنی می کند. اینکه به هیچ نقطه و جاذبه ای وابسته نیست و در دریایی به وسعت لایتناهی رها شده است.
- یکنواختی در رنگ و بافت:

در کویر دو عنصر غالب داریم که عبارت اند از خاک و آسمان. به هر سو که می نگریم پهنه خاکی (ماسه ای) کرم رنگی می بینیم که با امتدادی یکنواخت به آبی آسمان پیوند خورده است. در شکل های (۱-۳) و (۲-۳) این یکنواختی در رنگ و بافت نشان داده شده است.



شکل (۱-۳). عنصر خاک در کویر - منبع: اینترنت



شکل (۲-۳). عنصر آسمان در کویر - منبع: اینترنت

- عدم خوانایی: یکی دیگر از خصایص کویر این است که در اثر عوامل مذکور یعنی امتداد افقی بی‌انتها و یکنواخت، همسانی در بافت و رنگ پدیده‌ها و عدم تغییر آن‌ها حتی در یک طیف و بی‌جهتی امتداد دید حاصل می‌شود. شاید یکی از دلایل گم‌شدن بسیاری از کویر نوردان و گردشگران در دل صحرا همین عدم وجود خوانایی در محیط باشد که سبب می‌شود آن‌ها نتوانند راه برگشت خود را بشناسند و قربانی این ویژگی می‌شوند.
- بی‌مرزی: در کویر هیچ امتداد بسته و مسدودی وجود ندارد و امتدادها همه به‌سوی بی‌نهایت می‌روند. شاید تضاد میان این مناظر با امتدادهای بسته و مسدودشده با آسمان‌خراش‌ها و ساختمان‌های شهرهای امروزی است که سبب افزایش توجه به این مناطق گردیده است.
- خلوص: کویر ساده است، خالص است، به آن می‌نگری و پیچیدگی نمی‌یابی، همه‌چیز از رنگ آسمان و زمین گرفته تا تلماسه‌هایی که زیبایی کویر را رغم می‌زنند، همه در یک نوع خلوص و سادگی فرو-رفته‌اند. در اینجا قیل‌وقال‌های زندگی ماشینی جای خود را به ساده زیستی و خلوص می‌دهد.
- هیچ: کویر معادل فیزیکی مفهوم "هیچ" است، چراکه در این سرزمین همه‌چیز هست و هیچ نیست! این ویژگی به دلیل مجموعه‌ای از خصایص دیگر کویر است. بی‌جهتی و بی‌مرزی افق‌هایی را پیش روی مخاطب می‌گستراند که برخلاف شهرها تهی از ناآرامی و آلودگی و بناهای سر به فلک کشیده است؛ اینجا هیچ نیست!
- سایه: وقتی در کویر هستی و خورشید خودش را به ارتفاع شهر بالا می‌کشد، آشفته در پی سایه‌ای خواهی جست تا خود را از آفتاب سوزانش در امان داری. این ویژگی کویر است، هر کس به آن پا می‌گذارد ارزش سایه را دریافته و برای ساختن و پرداختن آن قدم برمی‌دارد.

۳-۵- کویر به مثابه یک پدیده تفریحی - گردشگری

در مناطق کویری منابع تفرجگاهی مختلفی همچون منابع طبیعی و انسانی وجود دارد که در ذیل به هر یک از آنها اشاره خواهد شد.

۳-۵-۱ منابع تفرجگاهی طبیعی

منابع تفرجی طبیعی کویر و بیابان مشتمل بر موارد متنوعی است که از اثر متقابل توپوگرافی، آب و هوا، منابع آب و تیپوتراکم گیاهی ایجاد شده است. این منابع عبارتند از: آفتاب، آسمان، تل ماسه‌ها، تالاب‌های فصلی (مانداب یا باتلاق)، کوه‌های کویری و بیابانی، غارها، بیشه‌زارهای کویری و بیابانی، درختان شاخص (از حیث دیر زیست و مسن)، جانوران کویری و بیابان زی، چشم اندازهای کویری و بیابانی، فضای ناحیه کویری و بیابانی (ستون هوا).

۳-۵-۲ منابع تفرجگاهی انسانی

آن دسته از جلوه‌های زندگی انسانی در امروز و زمان‌های قدیم که در بستر بیابان و کویر جای گرفته است در کنار کنش‌های اجتماعی سنتی، باورها، آداب و رسوم محلی، بناهای تاریخی و باستانی از جمله جلوه‌های انسانی مناطق کویری و بیابانی است که از نظر گردشگری با تقاضا همراه است. از مهم‌ترین منابع تفرجی وابسته به انسان در مناطق کویری می‌توان به موارد زیر اشاره کرد:

یادمان‌های تاریخی و باستانی در بیابان (کاروانسراها و پل‌ها)، گذرگاه‌های تاریخی، غارهایی با ارزش دیرین‌انسان‌شناسی، کاریز(قنات)، زیارتگاه‌ها و آرامگاه‌ها، مراسم آئینی، جلوه‌های همزیستی انسان با طبیعت، باغ‌ها و پردیس‌ها، صنایع دستی، پوشاک و خوراک محلی، ورزش‌ها و بازی‌های محلی و

فصل چهارم: شناسایی بستر طرح

۱-۴- علت انتخاب سایت کویری

در حال حاضر بیشتر تمرکز مسئله اکو توریسم در ایران متوجه بخش حاشیه‌ای دریای خزر است که با توجه به اشباع شدن و در معرض نابودی قرار گرفتن منابع طبیعی این محدوده و اینکه غالباً مخاطب آن گردشگران داخلی می‌باشد، توجه به عرصه گسترده کویر به دلیل مناظر بدیع، منحصر به فرد بودن در دنیا و جذابیت داشتن برای گردشگران خارجی اهمیت می‌یابد. از آنجایی که بیش از ۳۰ درصد ایران را مناطق بیابانی تشکیل می‌دهند، ضرورت توجه به این مناطق را دوچندان می‌سازد. در اولین گام لازم است دیدگاه خود نسبت به کویر را تغییر دهیم. چراکه مکانی متضاد با زندگی نیست. از وقتی که انسان‌ها با تکنیک‌های سکونت و شهرنشینی آشنا شدند و امکان دسترسی به آب را با اختراع قنات (درجایی که به ظاهر آبی در آن به چشم نمی‌خورد) به وجود آوردند، مناطق حاشیه کویر به عنوان مکان‌هایی برای زندگی مورد توجه قرار گرفتند و سکونت در کویر نه یک اجبار، بلکه یک انتخاب بوده است.

۲-۴- چگونگی انتخاب کویر طبس

در این بخش به تشریح چگونگی انتخاب کویر طبس و شهر طبس واقع در شهرستان طبس به عنوان سایت پروژه می‌پردازیم و از جنبه‌های مختلف جغرافیایی، دید و منظر، فعالیت‌ها و جذابیت‌های گردشگری آن را تحلیل می‌کنیم. شکل (۱-۴) نمایشگر مکان قرارگیری این شهرستان در گستره کشور ایران می‌باشد.



شکل (۴-۱). شهرستان طبس

۴-۲-۱- شرایط اقلیمی مناسب

رفتن به سوی مناظر بکر طبیعی، نیازمند شرایط اقلیمی نسبتاً باثبات و مساعد است. این ویژگی در بسیاری از نقاط واقع در اقلیم گرم و خشک وجود ندارد. با وجود عوامل طبیعی بسیار آزاردهنده از جمله درجه حرارت بسیار بالا با وزش مداوم شن بادهای و ... رفتن به این نواحی و تحمل شرایط آب و هوایی حتی برای مدت بسیار کوتاه امکان پذیر نمی باشد. لذا بررسی شرایط اقلیمی یکی از اقدامات ابتدایی انتخاب سایت مورد طراحی می باشد.

شهر طبس در محاصره کویر است. مثل جزیره ای که در محاصره آب باشد و با همه این ها شهر مانند باغی است در دل کویر. این منطقه دارای آب و هوای مطلوبی است که حتی قادر به نگهداری پرندهای مانند پلیکان است. در تمام ایام سال مرکبات و نخلستان های طبس سبز و خرم است و این موضوع در تعدیل خشکی هوا بسیار مؤثر است. در شکل (۴-۲) محاصره شهر طبس توسط کویرهای اطراف نشان داده شده است.



شکل (۴-۲). محاصره شهر طبس توسط کویر - منبع: طبس شهری که بود (دانش دوست)

۴-۲-۳- موقعیت سوق الجیشی منطقه

طبس از شهرهای میانه راهی بوده و به عنوان گذرگاهی برای استان‌های هم‌جوارش می‌باشد. به همین دلیل از نظر مبادلات و رفت‌وآمد موقعیت ویژه‌ای داشته و هم‌روزه هزاران وسیله نقلیه از مسیر طبس در رفت‌وآمد می‌باشند.

۴-۲-۴- بکر بودن مناطق کویری اطراف

به‌طور کلی وسیع‌ترین کویرهای ایران به دو قسمت تقسیم شده‌اند: دشت کویر و کویر لوت. مناطق بکر و کویری طبس در حدفاصل بین این دو واقع شده‌اند و فرصت مناسبی برای نشان دادن زیبایی‌های طبیعی کویرهای پراکنده بین این دو دشت وسیع را فراهم کرده، همچنین بهترین پایگاه برای کویرگردی محسوب خواهند شد. در شکل (۴-۴) حوزه‌بندی کویرهای ایران نشان داده شده است.



شکل (۴-۴). کویرهای ایران

۴-۲-۵- احیاء زندگی در شهرستان زلزله‌زده

پس از وقوع زلزله ۷,۷ ریشتری سال ۱۳۵۷ در طبس شهر و بناهای بی‌شماری ویران گشتند، اما مردم این شهر برای زنده نگه‌داشتن شهرشان تلاش فراوان نمودند. این‌ها همان مردمی هستند که طبس را با تمام ظرافت‌ها، زیبایی‌ها و آمیختگی دل‌نشینش با طبیعت به وجود آورده بودند. این شهر دلایل محکمی برای ادامه حیات داشت:

سابقه تاریخی و فرهنگی، آب‌وهوای مطبوع در کنار کویر با گل‌وگیاه و درختان فراوان، چاه‌ها و قنوات ساخته‌شده، چشمه بزرگی که باغ گلشن را زنده نگه می‌داشت و از همه مهم‌تر دل‌بستگی مردم و تک‌تک درختان نخل، همه از علل زنده ماندن این شهر پس از زلزله بود. در مقابل تلاش مردم بومی به ادامه حیات شهرشان طبس، مسئولان مربوطه چندان به موضوع بازسازی و رونق دهی اقتصادی دوباره به شهر توجه نکرده و آن را به حال خود رها کرده‌اند. در صورت سرمایه‌گذاری و توجه بیشتر به این شهرستان، این منطقه می‌تواند منافع ملی و کشوری بیشتری را تأمین کند. بنابراین انگیزه زنده سازی و احیاء دوباره شهری که پتانسیل توریسم را دارد اما از این صنعت فاصله گرفته یکی از دلایل انتخاب این سایت بوده است.

۴-۳- شرح شهر طبس

با گذر از جاده‌های طولانی و عبور از کویر وارد شهری می‌شوی که عروس کویر لقب گرفته است. با پائین دادن شیشه خودرو اولین چیزی که احساس می‌شود هوای روح‌افزایی است که با عطر بهارنارنج همراه شده است و شمیم جان را نوازش می‌دهد. گل‌های رنگارنگ در بلوارهای خیابان همراه با درختانی که به شکوفه های بهاری مزین شده است، اولین چیزی است که نظر هر مسافر خسته‌ای را به خود جلب می‌کند. طبس به‌واقع از زیباترین شهرهای ایران است که چون گلی در شوره‌زار قرار دارد، زیبا، گرم و مملو از درختان نخل

سربه‌هوا کشیده همراه با درختان پرتقال و نارنج با جوی‌های پر از آب و باغ‌ها و کوچه‌های پرپیچ‌وخم که انتهایی ندارند و انتهای یکی ابتدای دیگری است. (منبع:

۴-۳-۱- پیشینه تاریخی

سابقه تاریخی طبس به دوران قبل از اسلام می‌رسد، البته از این دوران اطلاع دقیقی در دست نیست و معلوم نمی‌شود که آیا شهر در محل فعلی قرار داشته یا نه؟ ولی به‌رحال چون قدیمی‌ترین اطلاعاتی که در مورد طبس موجود می‌باشد از سال ۲۹ قمری است، مسلم می‌شود که پیش از اسلام نیز این آبادی وجود داشته است. در دوره ساسانیان دو شهر در نزدیکی طبس قرار داشته و احتمال دارد که در دوره پارت‌ها نیز این دو شهر که در حال حاضر به‌صورت دو ده به نام‌های دیهشک (دیه اشک) و خسروآباد هستند، وجود داشته‌اند. در منطقه کوهستانی شرقی نیز آثاری از دوران قبل از اسلام یافت می‌شود که از آن جمله " دره آتشکانون " می‌باشد. این شهر در ۳۰ هجری قمری به دست اعراب اشغال شد. آن‌ها طبس را " باب خراسان " می‌نامیده‌اند زیرا اولین فتوحی که در خراسان صورت گرفت در این شهر بوده است. (منبع:

www.tabasenc.ir، دانشنامه طبس گلشن)

۴-۳-۲- وجه تسمیه

واژه دیرینه طبس در تواریخ به‌صورت (تا به آ) و (تبس) آمده است که از ریشه تبسیدن به معنی داغ شدن، در پیوند با تبش به معنی تابش و تابیدن و درواقع عربی شده‌ی آن است. طبس را داغی و محل تابش و گرما معنی می‌کنند. بر این اساس می‌توان گفت طبس به معنی جای گرمسیر می‌باشد که با توجه به شرایط آب‌وهوایی، واژه‌ای بامسما برای نام این شهر کویری است.

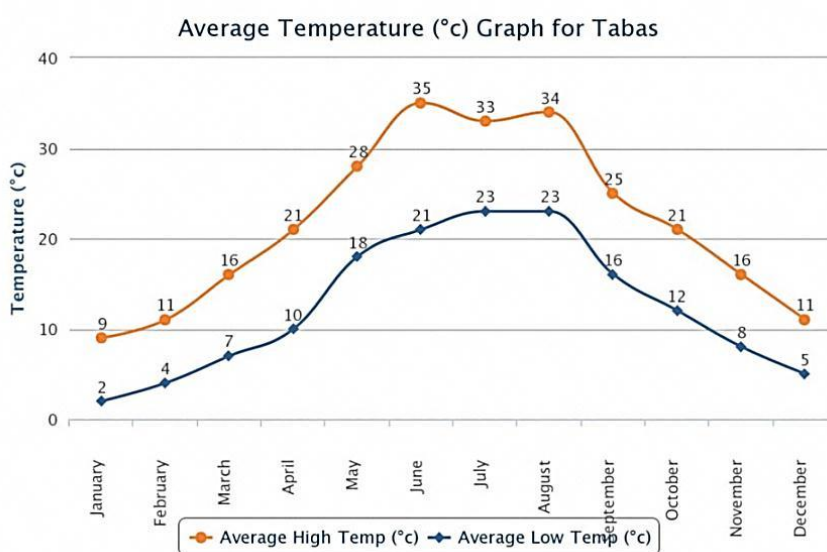
البته طبس در محلی واقع شده که در دوران‌های گذشته زمین‌شناسی بقایای دریایی به نام " تتیس " قرار داشته است. بنابراین احتمال تأثیر نام این دریا در نام‌گذاری تبس را نباید از نظر دور داشت.

۴-۳-۳- موقعیت جغرافیایی

شهرستان طبس جزء استان خراسان می‌باشد و در ۵۷ درجه و ۴۳ دقیقه طول و ۳۶ درجه و ۲۴ دقیقه عرض جغرافیایی واقع شده است، همچنین ارتفاع آن از سطح دریا ۷۱۱ متر می‌باشد. این شهرستان با بیش از ۵۷۸۰ کیلومتر مربع بزرگ‌ترین شهرستان کشور و خاورمیانه است. همچنین از پنج کشور دنیا بزرگ‌تر می‌باشد، همین عامل وسعت سبب تنوع گیاهان، درختان و محصولات گوناگون شده است.

۴-۳-۴- اقلیم

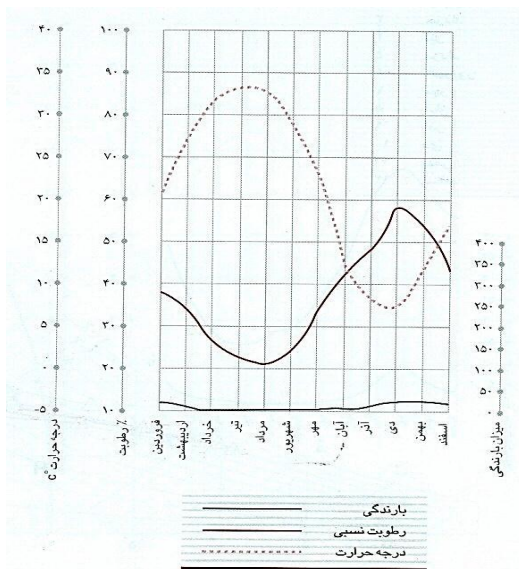
- میانگین دما: در شکل (۴-۵) میانگین سالیانه بیش‌ترین و کم‌ترین میزان دما در طبس نشان داده شده است.



شکل (۴-۵). میانگین سالیانه بیش‌ترین و کم‌ترین میزان دمای هوا طبس

منبع: <http://www.worldweatheronline.com>

- میانگین رطوبت : در شکل (۴-۶) میانگین سالیانه بارش باران و رطوبت هوا در طبس نشان داده شده است. (کسمایی، ۱۳۸۲)



شکل (۴-۶). میانگین سالیانه بارش باران و رطوبت هوا

۴-۳-۵- صنایع دستی

- مسگری: مسگری یکی از صنایع دستی مهم و قدیمی در طبس است. استادکاران هنرمند با نواختن ضرب چکش بر صورت مس، خلاقیت و هنر را به این فلز هدیه می کنند. در شکل (۴-۷) این صنایع دستی مسگری نشان داده شده است.



شکل (۴-۷). مسگری مهم ترین فعالیت هنری در طبس

۴-۳-۶- جاذبه‌های گردشگری

منابع گردشگری طبس به دودسته انسان‌ساخت و طبیعی تقسیم می‌شوند که به دلیل تعدد، جاذبه‌های توریستی این شهرستان را در کانون توجه قرار داده‌اند.

۴-۳-۶-۱- اماکن دیدنی؛ منابع گردشگری انسان‌ساخت

طبس به علت قدمت طولانی دارای آثار تاریخی و زیارتی فراوانی می‌باشد که البته قهر طبیعت تعدادی از آن‌ها را نابود کرده است. با این‌همه طبس جزء شهرستان‌های توریستی کشور محسوب می‌شود. برخی از آثار تاریخی این شهرستان عبارت‌اند از:

- باغ گلشن: باغ گلشن از مهم‌ترین باغ‌های ایرانی به شمار می‌رود و در سال ۱۳۵۵ به‌عنوان یکی از آثار ملی ایران به ثبت رسیده است. حوض بزرگ آب در صحن اصلی، انعکاسی زیبا از گونه‌های متفاوت گیاهی و درختان سر به فلک کشیده دارد که بیشتر روزهای سال سبز وزنده‌اند. درختان پسته، گردو، زردآلو، انار، توت و ... زیبایی بی‌نظیری به فضا بخشیده است و رایحه گل‌های رز و ختمی قدم زدن در این باغ را دل‌انگیز می‌کند. یکی از ویژگی‌های شاخص این باغ نگهداری پرند پلیکان زیبایی است که در شکل (۴-۸) نمایش داده شده است. (دانشدوست، ۱۳۶۹)



شکل (۴-۸). پلیکان‌های معروف باغ گلشن طبس - منبع: دانشدوست

منابع گردشگری طبیعی:

- پناهگاه حیات وحش نایبندان: وسعت تقریبی این پناهگاه ۲/۵ میلیون هکتار است و در حال حاضر از مهم‌ترین زیست‌گاه‌های یوزپلنگ آسیایی در ایران می‌باشد. این مکان از جمله جاذبه‌های بکری است که کمتر به معرفی آن پرداخته شده، در حالی که می‌تواند به عنوان یک جاذبه گردشگری حیات وحش، سالیانه هزاران علاقه‌مند را به سوی خود جذب کند. بخش عمده این منطقه را سیمای دشتی تشکیل می‌دهد که در نزدیکی تیپ کوهستانی قرار دارد و دارای شوره‌زارهای وسیع است. نایبندان را به دلیل برخورداری از گونه‌های مختلف جانوری و گیاهی می‌توان تصویری از اوج زیبایی‌های خلقت دانست. از جمله گونه‌های جانوری در نایبندان می‌توان به یوزپلنگ، جبیر، قوچ، میش اشاره داشت و از نمونه‌های گیاهی این منطقه می‌توان چوبک تماشایی، بادام عاجی و گون درختچه‌ای را برشمرد.
- عوارض طبیعی: به طور کلی شهر طبس در دامنه کوه قرار گرفته است. دو رشته کوه به نام کوه‌های شتری در مشرق، به ارتفاع ۲۵۰۰ تا ۲۹۰۰ متر و کوه‌های شیب به ارتفاع ۱۰۰۰ تا ۲۵۰۰ متری در مغرب این شهرستان واقع شده‌اند.
- روستای خرو: این روستا در ۲۲ کیلومتری طبس و در دل کوه‌های شتری واقع شده است و با داشتن آثار تاریخی و طبیعی شگرف که مهم‌ترین آن چشمه آب گرم مرتضی علی (ع) است، هر سال مسافران زیادی را از جای جای کشور و حتی جهان به دامان خود می‌کشاند.

۴-۴- بستر طرح

با توجه به کمبود منابع گردشگری در بیابان و به‌ویژه تفرجگاه کویری در ایران لازم است در اولین گام حساسیت ویژه‌ای در انتخاب سایت به کار گرفت تا ضمن برخورداری آن از عصاره جاذبه‌های طبیعی، امکان دسترسی به آن از تمامی نقاط ایران میسر باشد تا گردشگران زیادی را به خود جذب کرده و تبلیغی باشد برای احداث مجموعه‌های مشابه در سایر نقاط ایران.

۴-۴-۱- معرفی سایت

برای انتخاب سایت، در ابتدا منطقه‌ای میانه راهی در حاشیه جاده کویری یزد به طبس در نظر گرفته شد اما به دلیل عدم امکان دسترسی به آب از آن صرف‌نظر شد. همان‌گونه که در شکل (۴-۹) نشان داده شده در نهایت سایت طراحی در فاصله ۵ کیلومتری شهر طبس، در حاشیه غربی جاده طبس - اصفهک برگزیده شد.



شکل (۴-۹). مکان قرارگیری سایت طراحی

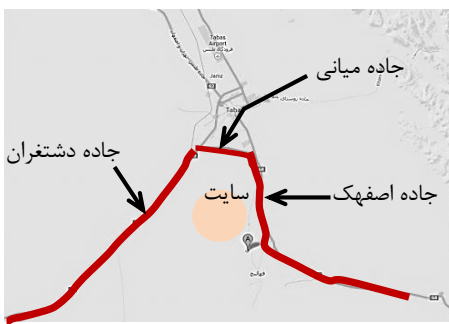
در انتخاب این منطقه خاص برای شروع طراحی دلایل زیر نقش اساسی داشته‌اند:

- مرکزیت داشتن نسبت به سایر مراکز گردشگری شهرستان: برای تبدیل منطقه به یک مرکز گردشگری که پتانسیل جذب گردشگران از نقاط مختلف کشور و همچنین سایر کشورها را داشته باشد، بهتر است برنامه‌های گردشگری متنوعی در منطقه قابل ارائه باشد. تنوع جذابیت‌های توریستی، مانع از یکنواختی دوران اقامت شده و رونق خاصی به منطقه می‌بخشد. به همین دلیل مکان‌یابی بستر طراحی به گونه‌ای صورت گرفته است که افراد دسترسی راحتی به تمامی پتانسیل‌های گردشگری طبس داشته باشند. با حرکت از شمال به باغ گلشن و میقات‌الرضا، به شمال شرق چشمه معدنی روستا خرو، به جنوب شرق مناطق ییلاقی روستا اصفهک و به جنوب پناهگاه حیات وحش نایبندان که همگی از مراکز مهم گردشگری هستند، پیش روی مخاطبان خودنمایی می‌کنند. در شکل (۴-۱۰) منابع گردشگری اطراف سایت مدنظر نمایش داده شده است.



شکل (۴-۱۰). مرکزیت داشتن سایت طراحی نسبت به منابع گردشگری حومه

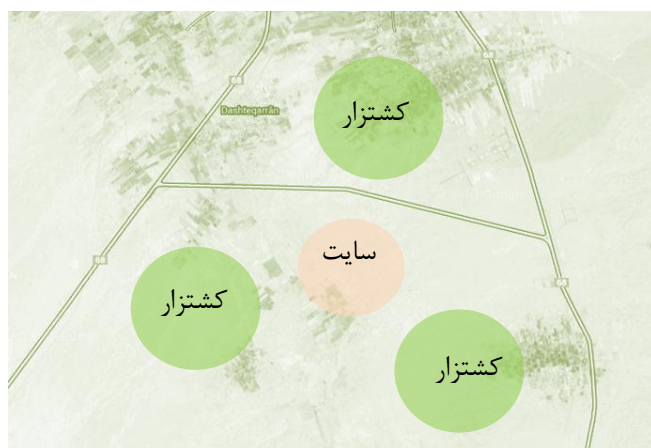
سهولت دسترسی به سایت: یکی از دلایل ناشناخته ماندن بسیاری از پدیده‌های جالب توجه مناطق گرم-وخشک عدم امکان دسترسی به آنهاست، در نتیجه وجود جاده‌های ارتباطی که عبور از آنها به سهولت برای بومیان منطقه و گردشگران امکان‌پذیر باشد، عامل بسیار مهمی در انتخاب سایت به شمار می‌آید. امنیت عبور نیز نکته بسیار مهمی در مورد جاده‌های دسترسی مناطق گرم‌وخشک می‌باشد. بسیاری از این جاده‌ها در اثر وزش ناگهانی شن بادهای ساعات یا حتی روزهایی با شن مدفون شده و هرگونه وسیله نقلیه و سرنشینان آن را به خود می‌بلعد. به طوری که سون هدین در کتاب "کویرهای ایران" می‌گوید: "عبور از کویر کار کوچکی نیست". نکته قابل توجه دیگر دسترسی‌هایی است که در اثر بارندگی‌های ناگهانی باتلاقی شده و نه تنها امکان حرکت در آنها از بین می‌رود بلکه اثری از مسافران نیز بر جای نخواهد ماند. سوین هدین در کتاب "کویرهای ایران" می‌گوید: "... وقتی آدم وسط کویر است اگر باران و یا باد و یا برف بیاید، فوراً همه جا گل می‌شود و خاک نم‌کزار مثل یخ لغزان می‌شود و شترها نمی‌توانند قدم بردارند و به زمین می‌خورند. خیلی اتفاق می‌افتد که کاروان‌ها در چنین حالتی نه توانسته‌اند به جلو بروند و نه توانسته‌اند خود را به عقب بکشند. در نتیجه آدم‌ها و حیوان‌ها گم شده‌اند ...". بر همین اساس سایت پیشنهادی در محلی است که با سه جاده ارتباطی در بر گرفته شده است. جاده روستای اصفهک در شرق، جاده دشتگران (به سمت یزد) در غرب و جاده مرتبط کننده این دو در شمال سایت واقع شده‌اند. به این ترتیب دسترسی مناسب و آسانی فراهم می‌باشد. در شکل (۴-۱۱) این سه جاده نمایش داده شده است.



شکل (۴-۱۱). جاده‌های ارتباطی اطراف سایت

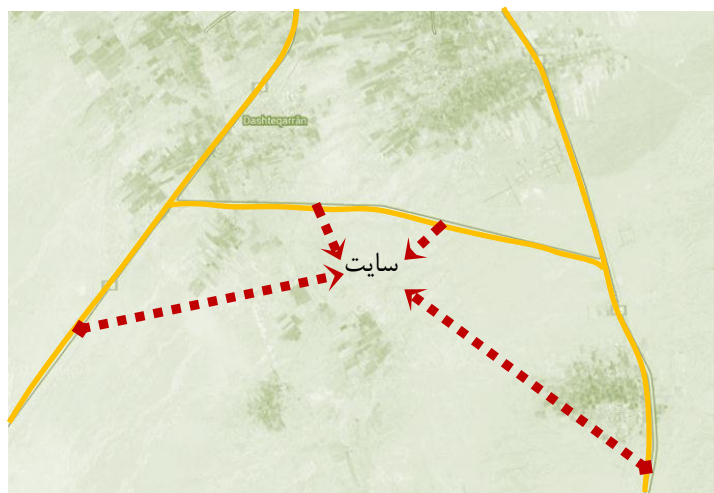
- نزدیکی به مناطق زیستی (واحه‌ها): نقاطی که روستاها و آبادی‌های مناطق خشک و بیابانی در آن واقع‌اند، مناطقی هستند که پتانسیل حیات در این شرایط سخت و خاص را دارا می‌باشند. در نتیجه شناخت عوامل مؤثر در شکل‌گیری این نقاط زندگی در عرصه بیکران بیابان و کشف پتانسیل‌های موجود در این نواحی می‌تواند بهترین راهگشای ما در انتخاب سایت طراحی باشد. در واقع بهترین نقاط تحلیل و بررسی برای انجام پروژه‌های معماری می‌تواند اطراف روستاهای نواحی خشک به‌عنوان سلول‌هایی که در این شرایط سخت دوام آورده‌اند باشد. چراکه این روستاها (واحه‌ها) زیست‌بوم‌هایی هستند که با وجود ویژگی‌های بارز کویر از قبیل گرما و خشکی، مناظر بیابانی، دشت‌های لم‌یزرع، سیمای تفتیده تپه‌ها و کوه‌های منفرد، مسیل‌های خشک و آبراهه‌های فصلی، مقادیر اندک آب، محدودیت و تراکم اندک پوشش گیاهی و اختلاف شدید دمای روز و شب به وجود آمده و دارای جنبه‌های اکولوژیکی هستند. (تقوایی، ۱۳۸۶)

در انتخاب سایت این مجموعه نیز به این نکات توجه شده و منطقه‌ای پیرامون کشتزارهای حومه شهر طبس برگزیده شده است که نشانگر وجود آب و امکان آبادانی، تسهیل دسترسی به امکانات زیرساختی موردنیاز همچون برق و مشارکت بومیان در مراقبت و نگهداری از مجموعه می‌باشد. شکل (۴-۱۲) نمایشگر کشتزارهای مذکور می‌باشد.



شکل (۴-۱۲). نزدیکی سایت به مناطق زیستی و واحه‌ها

- دید به مجموعه از سه جاده اصلی: از آنجاکه هدف طراحی جذب هرچه بیشتر توریست به منطقه است، نتیجتاً ایجاد ارتباط بصری بین مخاطبان و مجموعه یکی از راه‌کارهای مؤثر می‌باشد. در سایت مدنظر به دلیل جاده‌های ارتباطی محاط کننده، این مهم مقدور می‌گردد. مخاطبان با گذر از جاده و دیدن بنا برای وارد شدن به آن مشتاق می‌شوند. در شکل (۴-۱۳) دیدهای بصری از جاده به سایت مدنظر نشان داده شده است.



شکل (۴-۱۳). ارتباط بصری با مجموعه هنگام عبور از جاده‌ها

- مساحت کافی برای پاسخگویی به نیازهای طرح: با توجه به اهداف گردشگران و نیازهای آن‌ها در حین استفاده از مجموعه، سایت انتخابی بایستی به عملکردهای مدنظر، مسیرها و دسترسی‌ها، پارکینگ‌ها و ... پاسخگو بوده و دارای فضایی مناسب باشد. بنابراین مقدار زمین کافی قابل بهره‌برداری جهت اجرای طرح، یکی از نکات مهم انتخاب این سایت می‌باشد.
- امکان اقامت گردشگران: قطعاً تعدادی از افراد غیربومی که باهدف دیدن زیبایی‌های کویر، پژوهش در علوم مربوط به مناطق گرم‌و‌خشک، رصد ستارگان و ... به این مجموعه وارد می‌شوند قصد ماندن در منطقه و استفاده بیشتر از امکانات را خواهند داشت. به همین دلیل سایت انتخابی بایستی در مکانی

واقع باشد که امکان برآوردن نیازها و زیرساخت‌های فضای اقامتی را تأمین نماید. با توجه به قرارگیری بستر طرح در حوالی شهر طبس و امکان تأمین مایحتاج افراد مقیم توسط بخش‌های خدماتی (همچون مواد غذایی و سایر اقلام رستوران و کافی‌شاپ) شرایط مناسبی برای اقامت گردشگران برقرار خواهد بود.

۴-۴-۲- تحلیل سایت

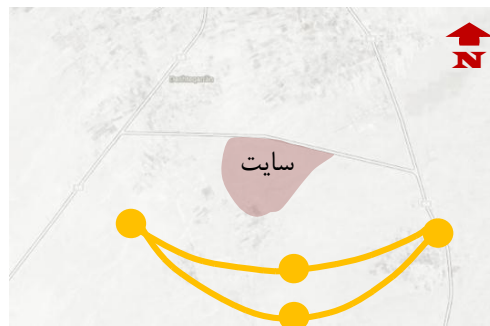
۴-۴-۲-۱- تحلیل اقلیمی سایت

- جهت باد: جهت وزش باد نامطلوب سایت از جنوب غربی و باد مطلوب آن از شمال غربی می‌باشد که این مطلب در شکل (۴-۱۴) نمایش داده شده است.



شکل (۴-۱۴). جهت بادهای سایت

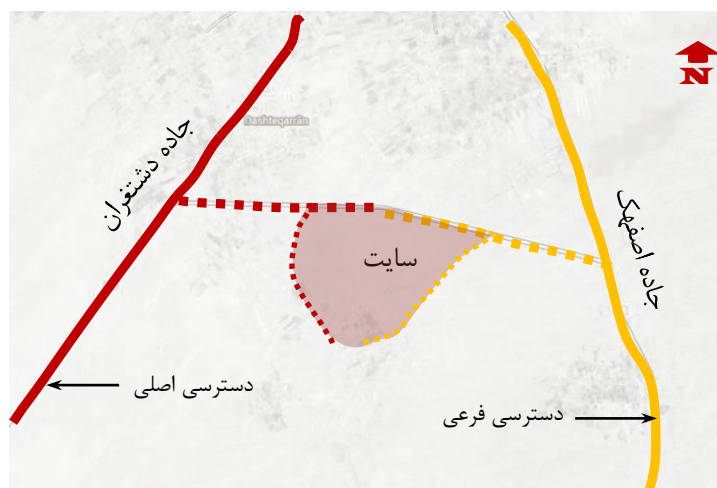
- جهت تابش نور خورشید: با توجه به شکل (۴-۱۵) که در آن جهت تابش نور خورشید نشان داده شده است بهترین جهت استقرار بنا جنوب تا جنوب شرقی می‌باشد.



شکل (۴-۱۵). جهت تابش نور خورشید به سایت

۴-۲-۲-۴-۴- تحلیل دسترسی‌های سایت

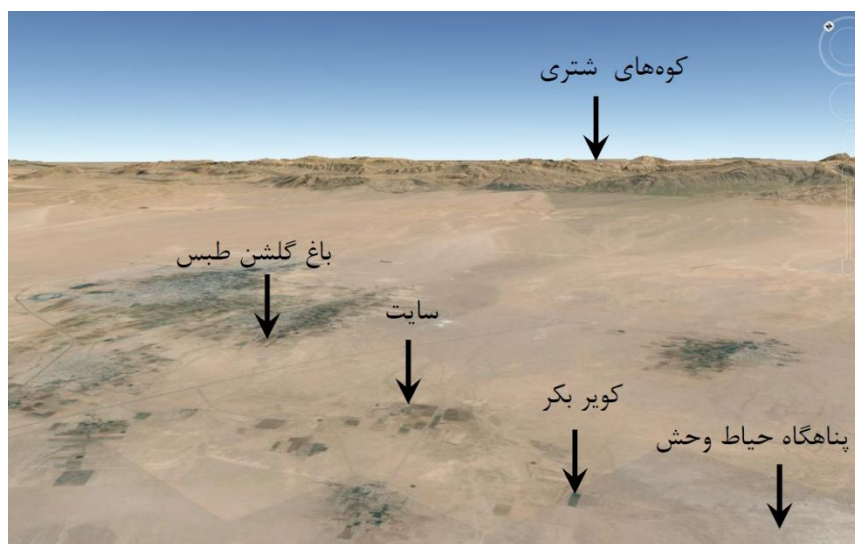
همان‌طور که پیش‌ازاین ذکر شد، سایت مذکور در ۳ جاده ارتباطی محاط شده است که از این میان جاده دشتگران (طبس- یزد) در غرب نسبت به جاده طبس- اصفهک در شرق حجم بیشتری از تردد را شامل شده و مسیر دسترسی اصلی محسوب می‌شود و بنابراین جاده شرقی، دسترسی فرعی خواهد بود. علت تردد بیشتر از جاده غربی هم‌جواری استان یزد و تعدد اتومبیل‌هایی است که مبدأ و یا مقصدشان این استان می‌باشد. در شکل (۴-۱۶) جاده‌های اطراف سایت نشان داده شده‌اند.



شکل (۴-۱۶). تحلیل دسترسی‌های اصلی و فرعی به سایت

۴-۲-۳-۴-۴- تحلیل مناظر مطلوب سایت

توجه به دید و منظر مطلوب این مجموعه با توجه به کویرهای بکر اطراف، کوه‌های شتری در شرق و شمال شرقی و باغ تاریخی گلشن طبس (در شمال سایت) صورت می‌پذیرد. در شکل (۴-۱۷) هر یک از مناظر مطلوب (به لحاظ بصری) اطراف سایت نشان داده شده‌اند.



شکل (۴-۱۷). مناظر اطراف سایت طراحی - منبع: گوگل ارث

۴-۲-۴-۴- تحلیل محدوده‌های عملکردی مناسب برای جانمایی عملکردها

تعیین محدوده‌های عملکردی طرح با توجه به تحلیل دسترسی‌ها و مناظر مطلوب سایت مدنظر صورت می‌پذیرد. با توجه به دسترسی اصلی مجموعه که در غرب بستر واقع است در طراحی این مجموعه با ۴ لایه عملکردی به شرح زیر مواجه می‌شویم:

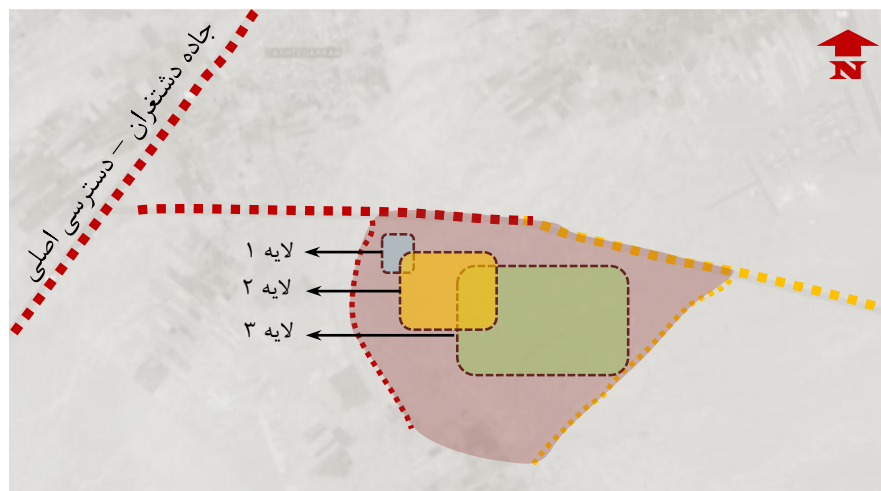
۱. لایه اول: لایه ورودی اصلی مجموعه است که در نزدیکی دسترسی اصلی قرار می‌گیرد تا عملکرد مناسبی را ایفا نماید.

۲. لایه دوم: لایه عملکردهای تفریحی طرح است که در مقایسه با عملکردهای اقامتی و حتی پژوهشی نیاز کمتری به سکوت و بهره‌بری از طبیعت آرام و بکر کویر خواهد داشت.

۳. لایه سوم: این لایه مختص عملکردهای اقامتی و پژوهشی می‌باشد.

۴. لایه چهارم: این لایه عملکرد پارکینگ مجموعه را ایفا می‌کند که بایستی از سایر عملکردها فاصله داشته و نسبتاً جدا طراحی شود، چراکه یکی از اهداف مهم پروژه خلق فضایی آرامش‌بخش برای مخاطبان است و این مطلب الزام دوری از اتومبیل و نمادهای زندگی شهری را اثبات خواهد نمود.

برای این منظور پارکینگ مجموعه در سمت مقابل جاده فرعی که راه به کویر دارد و دسترسی به بستر طرح را مقدور می‌سازد جایگذاری شده است. در شکل (۴-۱۸) لایه‌های عملکردی مدنظر در طراحی نشان داده شده‌اند.



شکل (۴-۱۸). تحلیل محدوده‌های عملکردی در سایت

فصل پنجم: بررسی مصادیق

۵-۱- هتل لوتوس (نیلوفری در کویر)

در صحرای ژانگشان (Xianhshawan) در میان گستره‌ای از تپه‌های شنی روان، در منطقه خودمختار مغولستان داخلی حدود ۳۵۰ مایلی غرب پکن، در بهار ۲۰۱۳، یک نیلوفر آبی معماری شکوفا شد: هتل نیلوفر آبی کویر. این هتل بخشی از یک اقامتگاه تفریحی جدید ساخته شده در میان دریای وسیعی از تپه‌های شنی است که به‌طور فزاینده‌ای محبوب گردشگران چینی می‌باشد. در شکل (۵-۱) حجم کلی این هتل نمایش داده شده است.



شکل (۵-۱). هتل لوتوس در صحرای شانگشان-منبع: اینترنت

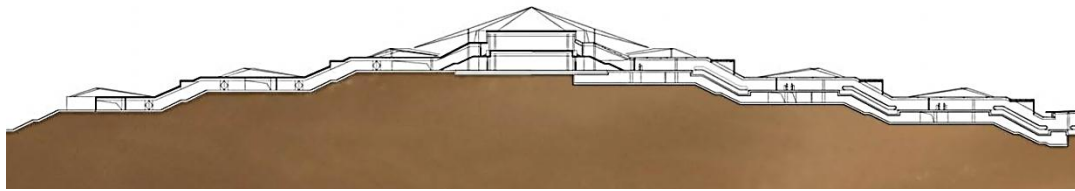
در شکل (۵-۲) کانسپت طراحی هتل لوتوس که برگرفته از گل نیلوفر می‌باشد نشان داده شده است.



شکل (۵-۲). کانسپت و ایده طراحی هتل لوتوس

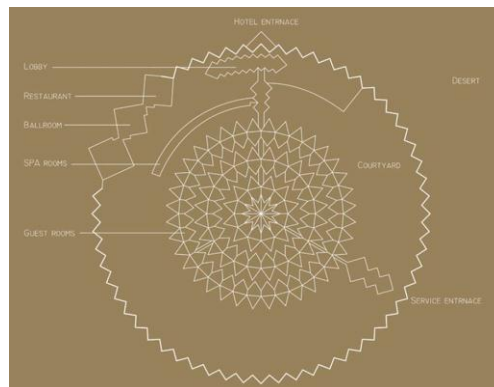
۵-۱-۱- مشخصات کلی

زیربنای هتل ۳۰۷۰۰ مترمربع است که در سه سطح ساخته شده است. بالاترین ارتفاع ۴۰ متر با پایین‌ترین سطح اختلاف دارد و به‌نوعی تجسم تپه کویری دیگری در میان تپه‌های شنی محاصره‌کننده- اش می‌باشد. مقطع این بنادر شکل (۳-۵) نشان داده شده است. (منبع: <http://archnet.org>)



شکل (۳-۵). مقطع هتل لوتوس - منبع: اینترنت

اتاق‌ها و تأسیسات هتل در سه حلقه استقرار یافته‌اند. بین این حلقه‌ها پوشیده از شن‌های بیابان است. یک راهرو دایره‌ای در هر یک از این حلقه‌ها دسترسی به اتاق‌ها و سایر فضاهای خدماتی را امکان‌پذیر می‌سازد. اتاق‌های هتل در دو سوی این حلقه‌ها قرار گرفته‌اند و با تراسی رو به شن‌ها بیابان باز می‌شوند. در رأس بنا یک سالن گردهمایی و تریا برای ساکنان هتل در نظر گرفته شده است. رستوران و سالن‌های همایش اصلی در خارج از گل نیلوفر و در جنب لابی اصلی قرار دارند. در شکل (۴-۵) پلان هتل نشان داده شده است.



شکل (۴-۵). پلان هتل - منبع: اینترنت

۵-۱-۲- معماری کویری

در این بنا مردم تجربه کاملی از بیابان به دست می‌آورند، چراکه :

۱. از مصالح بیابان (شن‌های محلی) در طراحی داخلی (دیوارها) بهره گرفته‌شده و هیچ سرامیک و یا کاشی استفاده نشده است.

۲. سیستم حمل‌ونقل عمومی این مجموعه منطبق با حال‌وهوای کویر است که برای حفظ محیط‌زیست مورد استفاده قرار می‌گیرد. در شکل (۵-۵) این سیستم حمل‌ونقل نمایش داده شده است.



شکل (۵-۵). سیستم حمل‌ونقل عمومی - منبع : اینترنت

۳. برنامه‌های سرگرم‌کننده این مرکز منطبق با محیط‌زیست، فرهنگ محلی منطقه و آئین بودائیسیم می‌باشد که از آن جمله می‌توان به پیاده‌روی در کویر، شترسواری، یوگا بر روی تپه‌های شنی و بازی مراسم مغولی اشاره داشت.

۵-۱-۳- عناصر معماری

شاخصه اصلی این مجموعه مربوط به دو عنصر بام و سازه می‌باشد که ظاهر منحصر به فردی به آن داده است.

- بام چتری

به منظور ایجاد سایه در تابستان و محافظت از باد سرد در زمستان بنادر یک سقف پارچه‌ای پوشانده شده تا فشار شرایط محیطی بر آن کاهش یابد. این چتر فضای نیمه‌بازی همچون ایوان در مقابل اتاق‌ها فراهم می‌کند که به عنوان عایق حرارتی عمل کرده به علاوه امکان تجربه کویر را برای ساکنان فراهم می‌آورد.

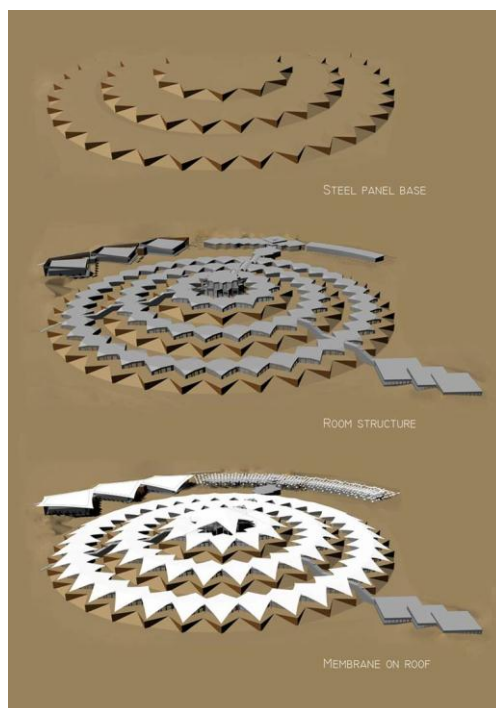
فرم تکه‌تکه سقف علاوه بر ایجاد بازی سایه‌روشن، حرکت باد را میسر کرده و مانع از تعرق افراد خواهد شد. همچنین به دلیل فاصله چتر و بام سازه‌ای بنا، سقف سرد کارآمدی به وجود می‌آید. این چتر ضد آب است و به این ترتیب لزومی به اجرای عایق رطوبتی نیست و سرعت ساخت افزایش خواهد یافت. در شکل (۵-۶) فرم بام این بنا نشان داده شده است.



شکل (۵-۶). فرم بام هتل لوتوس - منبع: اینترنت

• سازه اصلی و شالوده

به دلیل شرایط خاص جغرافیایی معماران یک سیستم سازه جدید ابداع کرده‌اند که در شن‌های روان با استفاده از پانل‌های فولادی و بدون استفاده از بتن یا آب در سایت اجرایی ثابت می‌شود. پانل‌ها و اسکلت سازه‌ای نگاه‌دارنده پیش‌ساخته هستند و برای شالوده بنا یک ظرف پر از شن می‌سازند. بنابراین سازه همچون قایقی شناور عمل می‌نماید که ساختمان را حمل می‌کند. اتاق‌های هتل روی این پانل‌های فلزی بالا می‌آیند و پارچه‌های مثلثی بر روی آن‌ها سایه می‌اندازند. این چادرهای سفید مخروطی بوده که باهم در یک‌شکل دایره‌ای مرتبط‌اند و در زاویه ۴۵ درجه چرخش می‌کنند. این سازه یادآور گل نیلوفر است. این گل در نمونه‌های قابل توجهی از بناها در جهان مورد تقلید قرار گرفته است اما در این بنا، نه تنها فرم گل که محیط رشد گل و حتی رنگ آن، الهام‌بخش معماری بنا شده است. شن‌های بیابان همچون مردابی مفروض شده‌اند که هتل لوتوس از آن رشد کرده است. در شکل (۵-۷) سازه طراحی شده هتل نشان داده شده است.



شکل (۵-۷). سازه هتل - منبع: اینترنت

مزایای سازه:

۱. کاسته شدن از اثرات مخرب زیست‌محیطی به دلیل پیش‌ساختگی و خشکی سازه فولادی

۲. استفاده از فشار شالوده سیال و پیش‌ساخته برای تثبیت شن‌های روان

در شکل (۵-۸) سازه خشک هتل نشان داده شده است.



شکل (۵-۸). استفاده از سازه خشک - منبع: اینترنت

۵-۲- دانشگاه ملی هنر کوبا

دانشگاه ملی هنر کوبا در اصل توسط "فیدل کاسترو" و "چه گوارا" پایه‌ریزی شد و احتمالاً بزرگ‌ترین دست‌آورد معماری انقلاب کوبا می‌باشد. کاسترو یک معمار مدرنیست کوبایی به نام "ریکاردو پورو" را مأمور ساخت این دانشگاه کرد، سپس دو معمار ایتالیایی "روبرتو گوتاردی" و "ویتورو گاراتی" نیز به او ملحق شدند و حدود دو ماه فرصت پیدا نمودند تا طرح‌های اولیه دانشگاه را پی‌ریزی نمایند.

معماران می‌بایست سه اصل کلی را راهنمای خود می‌ساختند؛ اول، دانشکده‌ها را با خصوصیت جنگلی و متنوع محیط‌زیست متحد سازند. دوم، از آجرهای بومی محل و کاشی‌های سفالی استفاده نمایند، مانند ساختمان سفارت آمریکا در کوبا؛ که یکی از دلایل این تصمیم ارزان‌تر بودن سفال نسبت به مصالح وارداتی همچون سیمان و فولاد بود. سومین اصل اینکه از طاق کاتالونیایی (اسپانیایی) به‌عنوان عنصر برجسته در معماری خود استفاده نمایند، که یک فرم منحصر به فرد بوده و نیز در تناقض آشکار با معماری هندسه گرای بین‌المللی سرمایه‌داری است. در شکل (۵-۹) حجم کلی بنا نشان داده شده است.



شکل (۵-۹). دانشگاه ملی کوبا - منبع: اینترنت

این دانشگاه بر روی زمین یک باشگاه ثروتمند معروف در هاوانا احداث شد، از این رو یک نماد ثروت و سرمایه‌داری به محل یک موسسه آموزشی رایگان تغییر وضعیت پیدا کرد. دانشگاه ملی هنر شامل پنج دانشکده رقص مدرن، هنرهای تصویری، هنرهای دراماتیک، موسیقی، و دانشکده باله می‌شد. هر پنج ساختمان مذکور در استفاده از متریال و سازه مشترک بودند، اگرچه هر کدام تفسیری مجزا از محیط ارائه می‌نمود و خصائص رشته خود را منعکس می‌ساخت. (منبع: <http://archnet.org>)

دانشکده رقص باله که یک پوسته یکپارچه از پوشش سفالین داشت و شامل غرفه‌های گنبد دار در بین مسیره‌های پیچ‌درپیچ بود که شانس رویارویی با سایر قسمت‌های مجموعه را تقویت می‌نمود. این دانشکده یک ترکیب پویا از خیابان‌ها و حیاط‌های غیرخطی را ارائه می‌کند که از یک میدان مرکزی شروع شده، و از صفحات چندپاره شیشه‌ای پوشیده شده است که سمبل خرد شدن رژیم پیشین بود. این دانشکده شیوه طراحی متمایزی از دانشکده هنرهای تصویری در پیش‌گرفته بود، که از میراث کوبایی-آفریقایی خود و استفاده از سازه‌های روستاهای بدوی و غرفه‌های تخم‌مرغی شکل در ابعاد گوناگون بهره برده است و توسط ردیف ستون‌هایی در زیر سایبان خمیده به هم متصل شده‌اند. در شکل (۵-۱۰) ورودی دانشکده رقص دانشگاه کوبا نمایش داده شده است.



شکل (۵-۱۰). دانشکده رقص دانشگاه کوبا

دانشکده هنرهای دراماتیک متشکل از یک آمفی‌تئاتر برجسته مرکزی است که کلاس‌های سلول وار را به درون یک محیط خودمانی ایجاد کرده است. در شکل (۵-۱۱) کلاس‌های این دانشکده نمایش داده شده‌اند.



شکل (۵-۱۱). دانشکده هنرهای دراماتیک

طراحی خلاقانه دانشکده‌ها که باهدف آوردن سواد فرهنگی به جامعه دنبال می‌شده در خود تصویر آرمانی و بنیادین از انقلاب کوبا به نمایش می‌گذارد. اما متأسفانه شور و حرارت ایده آل گرایانه ملت کوبا تنها برای مدتی زودگذر ادامه داشت و دانشگاه به‌سرعت مورد بی‌توجهی قرار گرفت. دانشکده‌ها بی‌آنکه حتی ساخت آن‌ها به پایان برسد برای دهه‌ها متروک واقع شدند. امروز بعد از گذشت حدود چهل سال از فروگذاری کار، معماران به این بنا بازگشتند تا مدارس نیمه‌تمام متروکه را به‌روزهای اوج و غرور خود بازگردانند. ماریا کویولا معمار مسئول نگهداری این مجموعه در هاوانا در مورد این پروژه بیان کرده است که: "در بیشتر موارد، معماری باید خود را با نیازهای بشر سازگار سازد، اما در این مورد خاص، بشر باید خود را با معماری همگون نماید."

فصل ششم: برنامه فیزیکی طرح

قطعاً برای شروع و ادامه مسیر طراحی نیاز به آگاهی از فضاهای موردنیاز، زیربناها، تعداد واحدها و... می- باشد. بنابراین در فصل پیش رو به این مباحث پرداخته خواهد شد. در جدول (۶-۱) جزئیات برنامه فیزیکی فضای خدمات بین‌راهی ارائه شده است.

جدول (۶-۱). برنامه فیزیکی فضای خدمات بین‌راهی

ردیف	شرح فضا	تعداد واحد	ظرفیت هر واحد(نفر)	زیربنای مفید(مترمربع)		زیربنای خالص جزء بنا(مترمربع)	زیربنای خالص کل مجموعه (مترمربع)
				کل	واحد		
۱	خدمات بین‌راهی						۷۸۸/۵
۱-۱	حیاط ورودی	۱	-	۱۴۰	۱۴۰	۱۸۰	
۱-۱-۱	راهنمای تور	۱	۸	۲۰	۲۰		
۲-۱-۱	اطلاعات	۱	۸	۲۰	۲۰		
۲-۱	حیاط مشترک مردمی و اداری	۱	-	۳۵۰	۳۵۰	۳۵۰	
۳-۱	درمانگاه	۱				۲۵۸/۵	
۱-۳-۱	لابی انتظار	۱	۱۱	۴۵	۴۵		
۲-۳-۱	کمک‌های اولیه	۱	۷	۱۳	۱۳		
۳-۳-۱	داروخانه	۱	۷	۱۳	۱۳		
۴-۳-۱	اتاق معاینه	۱	۴	۱۲	۱۲		
۵-۳-۱	اتاق پزشک	۱	۷	۲۲	۲۲		
۶-۳-۱	اتاق بستری	۱	۷	۲۷	۲۷		
۷-۳-۱	تلفنخانه	۱	۶	۱۰	۱۰		
۸-۳-۱	سرویس بهداشتی آقایان	۱	۴	۱۲	۱۲		
۹-۳-۱	سرویس بهداشتی بانوان	۱	۴	۱۲	۱۲		
۱۰-۳-۱	لابی تقسیم	۱	۴۰	۸۵	۸۵		
۱۱-۳-۱	پلکان	۱	-	۷/۵	۷/۵		

در جدول (۶-۲) جزئیات برنامه فیزیکی فضای اداری ارائه شده است.

جدول (۶-۲). برنامه فیزیکی بخش اداری

ردیف	شرح فضا	تعداد واحد	ظرفیت هر واحد(نفر)	زیربنای مفید(مترمربع)		زیربنای خالص جزء بنا(مترمربع)	زیربنای خالص کل مجموعه (مترمربع)
				کل	واحد		
۲	امور اداری						۶۷۳
۱-۲	حیاط ورودی	۱	-	۱۴۰	۱۴۰	۱۸۰	
۲-۲	نگهبانی	۱	۸	۲۰	۲۰		
۳-۲	انتظامات	۱	۸	۲۰	۲۰		
۴-۲	لابی	۱	۱۶	۶۳	۶۳	۴۹۳	
۵-۲	مسئول اقامتی	۱		۱۹	۱۹		
۶-۲	مسئول همایش	۱		۱۹	۱۹		
۷-۲	مسئول تحقیقات	۱		۱۹	۱۹		
۸-۲	آبدارخانه	۱	۲	۹	۹		
۹-۲	سرویس بهداشتی آقایان	۱	۴	۱۳	۱۳		
۱۰-۲	سرویس بهداشتی بانوان	۱	۴	۱۳	۱۳		
۱۱-۲	نمازخانه آقایان*	۱	۸	۱۴	۱۴		
۱۲-۲	نمازخانه بانوان*	۱	۸	۱۴	۱۴		
۱۳-۲	لابی تقسیم	۱	۴۶	۹۸	۹۸		
۱۴-۲	مدیریت اقامتی	۱		۳۳	۳۳		
۱۵-۲	مدیریت تفریحی	۱		۳۳	۳۳		
۱۶-۲	منشی مدیریت اقامتی	۱		۱۶	۱۶		
۱۷-۲	منشی مدیریت تفریحی	۱		۱۶	۱۶		
۱۸-۲	اتاق جلسات	۱		۵۵	۵۵		
۱۹-۲	بایگانی	۱		۲۰	۲۰		
۲۰-۲	امور مالی	۱		۲۰	۲۰		

* نمازخانه بر اساس هر نفر ۱/۷ مترمربع در نظر گرفته شده است (نویفرت).

در جدول (۶-۳) برنامه فیزیکی مربوط به بخش رستوران ارائه شده است.

جدول (۶-۳). برنامه فیزیکی رستوران مجموعه

ردیف	شرح فضا	تعداد واحد	ظرفیت هر واحد(نفر)	زیربنای مفید(مترمربع)		زیربنای خالص جزء بنا(مترمربع)	زیربنای خالص کل مجموعه (مترمربع)
				کل	واحد		
۳	رستوران						۱۱۶۷/۲۵
۱-۳	سالن اصلی*	۱	۲۱۰	۴۴۰	۴۴۰		
۲-۳	سرویس بهداشتی آقایان	۱	۵	۱۴	۱۴		
۳-۳	سرویس بهداشتی بانوان	۱	۷	۱۹	۱۹		
۴-۳	صندوق و سرو غذا			۲۸	۲۸		
۵-۳	تراس(ایوان)			۲۵۵	۲۵۵		
۶-۳	پلکان	۲		۵۴	۲۷		
۴	آشپزخانه						
۱-۴	آماده‌سازی	۱		۳۵	۳۵		
۲-۴	پخت	۱		۱۶/۵	۱۶/۵		
۳-۴	شست‌وشوی ظروف	۱		۱۳/۵	۱۳/۵		
۴-۴	آسانسور بالابر	۱		۲/۲۵	۲/۲۵		
۵-۴	غذاخوری کارکنان	۱	۱۲	۱۹	۱۹		
۶-۴	اتاق استراحت کارکنان	۱	۳۰	۸۰	۸۰		
۷-۴	نمازخانه کارکنان**	۲	۷	۲۶	۱۳		
۸-۴	سرویس بهداشتی کارکنان	۲	۵	۳۶	۱۸		
۹-۴	رخت‌کن کارکنان	۱		۱۹	۱۹		
۱۰-۴	انبار ظروف	۱		۲۵	۲۵		
۱۱-۴	انبار مواد غذایی	۱		۲۵	۲۵		
۱۲-۴	سردخانه بالای صفر	۱		۲۳	۲۳		
۱۳-۴	سردخانه زیر صفر	۱		۲۳	۲۳		
۱۴-۴	برج نظرگاه	۱		۱۴	۱۴		

* بر اساس هر نفر ۲/۱۰ مترمربع ** بر اساس هر نفر ۱/۷ مترمربع

در جدول (۶-۴) برنامه فیزیکی بخش تفریحی نشان داده شده است.

جدول (۶-۴). برنامه فیزیکی بخش تفریحی

ردیف	شرح فضا	تعداد واحد	ظرفیت هر واحد(نفر)	زیربنای مفید(مترمربع)		زیربنای خالص جزء بنا(مترمربع)	زیربنای خالص کل مجموعه (مترمربع)
				کل	واحد		
۴	بخش تفریحی						۳۶۱۹
۱-۴	فروشگاه صنایع دستی	۱	۱۷۰	۴۲۰	۴۲۰	۴۲۰	
۲-۴	نمایشگاه و گالری	۱	۱۷۰	۳۹۰	۳۹۰	۷۲۰	
۱-۲-۴	لابی(مشترک با ورزش)	۱	۲۰۰	۳۳۰	۳۳۰		
۳-۴	استخر					۲۴۸۰	
۱-۳-۴	ورودی و تحویل کلید	۱		۴۹	۴۹		
۲-۳-۴	رختکن مربیان و کارکنان	۱		۳۵	۳۵		
۳-۳-۴	رختکن	۱		۴۰/۵	۴۰/۵		
۴-۳-۴	فضای کمدها	۱		۳۶	۳۶		
۵-۳-۴	سرویس بهداشتی	۱		۵۵	۵۵		
۶-۳-۴	دوش	۱		۵۰	۵۰		
۷-۳-۴	کافی شاپ	۱		۳۳	۳۳		
۸-۳-۴	فروش لوازم ورزشی	۱		۳۳	۳۳		
۹-۳-۴	حوض شست و شوی پا	۱		۲/۵	۲/۵		
۱۰-۳-۴	سالن اصلی استخرها	۱		۱۳۰۰	۱۳۰۰		
۱۱-۳-۴	اتاق ماساژ	۱	۴۰	۳۰۰	۳۰۰		
۱۲-۳-۴	جکوزی	۲		۱۶۵	۱۶۵		
۱۳-۳-۴	سونا	۲		۳۸۰	۳۸۰		

در جدول (۵-۶) برنامه فیزیکی بخش تحقیقاتی ارائه شده است.

جدول (۵-۶). برنامه فیزیکی بخش تحقیقاتی

زیربنای خالص کل مجموعه (مترمربع)	زیربنای خالص جزء بنا(مترمربع)	زیربنای مفید(مترمربع)		ظرفیت هر واحد(نفر)	تعداد واحد	شرح فضا	ردیف
		کل	واحد				
						بخش تحقیقاتی	۵
	۸۰۸	۲۵۵	۲۵۵		۱	لابی	۱-۵
		۲۸۰	۱۴۰	۵۵	۲	سالن کنفرانس ۵۰ نفره	۱-۱-۵
		۱۸۰	۹۰	۲۵	۲	سالن کنفرانس ۲۵ نفره	۲-۱-۵
		۹۳	۹۳	۳۰	۱	کافه تریا	۳-۱-۵
	۷۷۴					کتابخانه	۲-۵
		۲۰۰	۲۰۰		۱	مخزن باز*	۱-۲-۵
		۲۳۰	۲۳۰			سالن مطالعه**	۲-۲-۵
		۴۵	۴۵		۱	لابی ورودی و مسئول تحویل	۳-۲-۵
		۵۰	۵۰		۱	سایت	۴-۲-۵
		۱۴۵	۱۴۵		۱	مخزن بسته	۵-۲-۵
		۳۵	۳۵		۱	مسئول مخزن بسته	۶-۲-۵
		۴۵	۴۵		۱	مسئول تحویل کتاب	۷-۲-۵
		۱۲	۱۲	۴	۱	سرویس بهداشتی بانوان	۸-۲-۵
		۱۲	۱۲	۴	۱	سرویس بهداشتی آقایان	۹-۲-۵
	۱۴۸۸	۵۲۸	۶۶		۸	آتلیه	۳-۵
		۲۰۸	۲۶		۸	کلاس کوچک	۴-۵
		۲۶۸	۶۷		۴	کلاس بزرگ	۵-۵
		۸۰	۱۵	۴	۸	سرویس	۶-۵

						بهداشتی آقایان	
		۸۰	۱۰	۴	۸	سرویس بهداشتی بانوان	۷-۵
		۶۸۰	۸۵		۸	حیات	۸-۵
		۳۲۴	۳۲۴		۱	لابی استراحت	۹-۵
۱۸۹۸		۱۷۵	۳۵		۵	آزمایشگاه	۱۰-۵
		۵۰	۱۰		۵	انبار آزمایشگاه	۱۱-۵
		۱۲۵	۲۵		۵	آتلیه تحقیقات	۱۲-۵
		۱۲۵	۲۵		۵	اتاق مسئول	۱۳-۵
		۷۵	۱۵		۵	آرشیو	۱۴-۵
		۹۶	۲۴		۴	سرویس بهداشتی آقایان	۱۵-۵
		۹۶	۲۴		۴	سرویس بهداشتی بانوان	۱۶-۵
		۱۰۰	۵۰	۳۵	۲	اتاق کنفرانس	۱۷-۵
		۴۶	۲۳	۱۶	۲	اتاق اساتید	۱۸-۵
		۴۰	۲۰	۵	۲	اتاق پژوهشگران	۱۹-۵
		۵۲	۲۶		۲	سمعی بصری	۲۰-۵
		۷۰	۳۵		۲	سایت کامپیوتر	۲۱-۵
		۴۸	۱۲		۴	پلکان	۲۲-۵
		۴۸۰	۶۰		۸	راهرو	۲۳-۵
		۳۲۰	۴۰		۸	ورودی	۲۴-۵

* به طور متوسط برای یک کتابخانه تخصصی ۵۰۰۰ جلد کتاب در نظر گرفته می شود. در هر قفسه ۱۲۵ جلد کتاب جامی -
گیرد و برای ۵۰۰۰ جلد کتاب ۴۰ قفسه نیاز داریم.
** برای هر دانشجو ۲/۲۳ مترمربع و برای محققین ۳ مترمربع (نویفرت)

در جدول (۶-۶) برنامه فیزیکی بخش تحقیقاتی نمایش داده شده است.

جدول (۶-۶). برنامه فیزیکی بخش اقامتی

زیربنای خالص کل مجموعه (مترمربع)	زیربنای خالص جزء بنا(مترمربع)	زیربنای مفید(مترمربع)		ظرفیت هر واحد(نفر)	تعداد واحد	شرح فضا	ردیف
		کل	واحد				
۴۰۲۷	۳۳۸۶					بخش اقامتی	۶
		۳۲۴	۳۲۴		۱	لابی استراحت	۱-۶
		۴۸	۱۲		۴	پلکان	۲-۶
		۳۲۰	۴۰		۸	ورودی	۳-۶
		۴۸۰	۶۰		۸	راهرو	۴-۶
		۱۲۶	۱۸	۱	۷	اتاق ۱ نفره	۵-۶
		۶۰۵	۲۷/۵	۲	۲۲	اتاق ۲ نفره*(تخت جدا)	۶-۶
		۱۶۴	۲۰/۵	۲	۸	اتاق ۲ نفره*(تخت مشترک)	۷-۶
		۹۱۰	۳۰	۳	۷	اتاق ۳ نفره	۸-۶
		۳۰۸	۴۴	۲	۷	سوئیت ۲ نفره	۹-۶
	۶۴۱	۴۴۲	۴۴۲		۱	سالن بلیارد	۱۰-۶
		۹۰	۹۰		۱	کافه تریا	۱۱-۶
		۵۵	۵۵		۱	فضای ورودی	۱۲-۶
		۲۱	۲۱		۱	اتاق مسئول	۱۳-۶
		۳۳	۳۳		۱	انبار لوازم	۱۴-۶

* در طبقه همکف در مشترکی بین اتاق‌های ۲ نفره پتانسیل تبدیل به اتاق ۴ نفره را ایجاد می‌نماید.

در جدول (۶-۷) برنامه فیزیکی بخش مربوط به اقامت کارکنان ارائه شده است.

جدول (۶-۷). برنامه فیزیکی بخش اقامت کارکنان

ردیف	شرح فضا	تعداد واحد	ظرفیت هر واحد(نفر)	زیربنای مفید(مترمربع)		زیربنای خالص جزء بنا(مترمربع)	زیربنای خالص کل مجموعه (مترمربع)
				کل	واحد		
۷	اقامت کارکنان					۲۳۲	۲۳۲
۱-۷	فضای خواب	۱	۳۰	۱۳۶	۱۳۶		
۲-۷	نشیمن	۱	۲۰	۴۸	۴۸		
۳-۷	رخت‌کن	۱		۱۶	۱۶		
۴-۷	سرویس بهداشتی	۱	۴	۱۲	۱۲		
۵-۷	راهرو	۱		۲۰	۲۰		
۸	کافی شاپ					۲۸۵	۲۸۵
۱-۸	سالن اصلی	۱	۱۱۰	۲۳۴	۲۳۴		
۲-۸	صندوق و آسانسور بالابر	۱		۲۷/۳	۲۷/۳		
۳-۸	سرویس بهداشتی آقایان	۱	۳	۸/۷	۸/۷		
۴-۸	سرویس بهداشتی بانوان	۱	۵	۱۵	۱۵		
۹	خدمات						
۱-۹	پارکینگ	۱	۹۵	۲۳۲۰	۲۳۲۰	۲۳۲۰	۲۳۲۰
۲-۹	اصطبل	۱		۳۲۰	۳۲۰	۳۲۰	۳۲۰
۳-۹	تأسیسات	۱				۴۸۸	۴۸۸
۱-۳-۹	اتاق برق	۱		۱۲۱/۵	۱۲۱/۵		
۲-۳-۹	اتاق تولید انرژی	۱		۱۲۱/۵	۱۲۱/۵		
۳-۳-۹	دیزل ژنراتور	۱		۸۰	۸۰		
۴-۳-۹	اپراتور و سرویس	۱		۴۵	۴۵		
۵-۳-۹	موتورخانه	۱		۱۲۰	۱۲۰		

فصل هفتم: مطالعات مبانی نظری

۷-۱- اصول و مبانی شکل‌گیری طرح

بررسی و تحلیل ویژگی‌های حسی و بصری بستر طرح و امکانات و محدودیت‌های طبیعی و بومی آن، مهم‌ترین ماده خام خلق اثری هنرمندانه با رعایت اصول زیبایی شناسانه و بوم شناسانه می‌باشد. بنابراین طرح موردنظر باید از دودسته ویژگی برخوردار باشد:

۱. اصول زیبایی شناسانه

۲. اصول بوم شناسانه (اکولوژیکی)

۷-۱-۱- اصول زیبایی شناسانه:

در تحلیل کویر به‌مثابه یک پدیده زیبا شناسانه در فصل سوم پژوهش، به ویژگی‌هایی اشاره شد که نمود فیزیکی و مادی آن‌ها مبانی زیبایی‌شناختی طرح پیشنهادی را شکل می‌دهند. این مبانی به شرح زیر می‌باشند:

- **بی‌جهتی:** در طرح پیشنهادی سعی در حفظ این ویژگی شده است و بهترین نمود مادی این خصیصه طراحی حجمی است که بر هیچ راستای خاصی تأکید نداشته و محدوده دید و عملکرد را محدود نسازد.

- **یکنواختی در رنگ و بافت:** در طراحی این مجموعه سعی بر تعدیل این ویژگی شده است. بهترین راه کار برای این هدف استفاده از مصالحی است که متفاوت از رنگ بستر طرح باشد. به‌کارگیری بتن سفید به‌عنوان متریال طراحی، علاوه بر شکستن این قاعده با ایجاد کنتراست بین معماری به‌عنوان یک اثر مصنوعی که در بستری طبیعی واقع شده، عامل جلب توجه و جذب گردشگران خواهد شد. به‌علاوه استفاده از رنگ در نما راه کار مناسبی برای کاهش این یکنواختی در کویر است، می‌توان از فریم‌های رنگی برای این منظور بهره برد.

- **عدم خوانایی:** از آنجاکه بستر طرح، افقی نامحدود دارد، بهمنظور تعدیل این ویژگی کویر نیاز به ایجاد تنوع در دید با استفاده از المان‌های عمودی می‌باشد. عنصر عمودی علاوه بر کاهش این خصیصه، به یک المان شاخص برای مجموعه تبدیل خواهد شد که از فاصله دور نیز قابل دیده شدن است و به مکان‌یابی و مسیریابی افراد کمک خواهد نمود. به‌علاوه با تزریق کاربری نظرها به آن و تبدیل کردنش به یک برج نظرها، از آن به‌عنوان سکویی برای تماشای مناظر اطراف، آسمان شب و ایجاد دید پنجم به خود مجموعه بهره‌گیری خواهد شد.
- **بی‌مرزی:** نمود اصل بی‌مرزی در معماری مجموعه؛ با محدود نساختن احجام، فضاها و روابط میان آن‌ها به یک محدوده خاص از سایت امکان‌پذیر می‌شود. به این منظور جانمایی فضاها و هر یک از بخش‌های مجموعه، بر اساس بهترین پاسخ‌گویی به عملکرد صورت می‌گیرد. به‌علاوه با طراحی فرم-های کشیده در معدودی از فضاها به حفظ حس بی‌مرزی و بسته نبودن امتدادها پاسخ داده خواهد شد.
- **خلوص:** خلوص زندگی کویری و جدایی از قیل‌وقال‌های زندگی شهری، ویژگی از کویر است که با اهداف طراحی این مجموعه مطابقت کامل دارد. مناسب‌ترین تصمیم در طراحی که این ویژگی را پوشش داده و بر آن تأکید ورزد، دور ساختن اتومبیل و اثرات آلودگی صوتی آن از مجموعه می‌باشد. به این منظور پارکینگ مجموعه منفصل از باقی فضاها و در سمت دیگری از جاده ارتباطی قرار داده شده است. همچنین دیواره سبز فشرده‌ای در شمال سایت و در بخشی که مسیر اصلی تردد اتومبیل‌ها می‌باشد طراحی شده است. به این ترتیب هم به لحاظ بصری و هم به لحاظ صوتی از تأثیر اتومبیل بر زندگی چندروزه و یا حتی چندساعته مخاطبان در این مجموعه کاسته می‌شود.

- **هیچ:** در اعمال این ویژگی زیباشناختی در طراحی مجموعه، از مجسمه " هیچ " اثر پرویز تناولی هنرمند معروف الهام گرفته شده است. تناولی برای نمایش مفهوم این واژه از حذف نقطه گذاری بهره برده است، در واقع او از حذف یک عنصر برای تعریف یک مفهوم استفاده کرده است. به همین شکل در طرح پیشنهادی این مجموعه با حذف فضای مثبت (بنا) و ایجاد فضای منفی (حیات) در قسمت- های مختلف و بسته به سلسله مراتب عملکردی این اصل به کار برده شده است. در شکل (۷-۱) این مجسمه نشان داده شده است.



شکل (۷-۱). هیچ؛ اثر پرویز تناولی

- **سایه:** هر آفتابی سایه‌ای در پی دارد و هر سایه‌ای آرامشی، هنگام غروب فضایی شاعرانه و جذاب در کویر حاکم می‌شود که قدم زدن در سکوت غروب را دل‌چسب می‌نماید. در اینجا بازی نور و سایه است که مخاطب را به ماندن در فضا ترغیب می‌نماید. نمود این ویژگی که در معماری سنتی ایران نیز از آن بهره گرفته‌اند رواق است. طراحی یک رواق سایه‌انداز که مسیرهای حرکتی اطراف آن برای رفت‌وآمد آزادانه مردم باز است تا با عبور از فضا حس آن را به خوبی درک کنند، این ویژگی را تکمیل می‌نماید.

۷-۱-۲- اصول بوم شناسانه:

مناطق گرم و خشک دارای ویژگی‌های متنوع و متفاوتی هستند که این خصایص در اثر عوامل زمین‌شناسی و جریانات اقلیمی حاکم بر منطقه و همچنین موقعیت جغرافیایی منطقه حاصل می‌شود. در نتیجه هر نقطه‌ای از بیابان دارای شرایط خاص خود می‌باشد که برای طراحی در آن منطقه بایستی ضمن شناخت ویژگی‌های کلی آن، پتانسیل‌ها و محدودیت‌های طبیعی بستر خاص موردنظر و فرایندها و جریانات طبیعی حاکم بر آن، مورد تحلیل و بررسی قرار گیرد. به این ترتیب اثر مصنوع ساخته شده در محیط باقی می‌ماند و با آن سازگار می‌شود که این دقیقاً همان است که در هنر بوم شناسانه انجام می‌شود. در این رابطه بررسی فرایندهای طبیعی حاکم بر شهر طبس، گام ابتدایی آغاز روند طراحی خواهد بود.

طبس به عنوان یک شهر کویری به شدت تحت تأثیر فشارهای محیطی است و عوامل بیرونی و محیطی نقش مهمی در شکل‌دهی به عناصر معماری دارند. در اولین برخورد حضور محسوس عناصر اصلی کویر یعنی آب، باد، آفتاب عمیقاً احساس می‌شود. علاوه بر این درخت شاخص شهر، نخل؛ بسیار چشم‌گیر است. در حقیقت این اجزاء از مهم‌ترین عوامل محیطی تأثیرگذار بر معماری هستند که نقش هر یک از آن‌ها جداگانه بررسی می‌شود.

- آب: شهر طبس، همه حیات و سرسبزی و آب‌وهوای تعدیل‌شده‌اش را از برکت وجود آب دارد. البته تأمین آب شهر در گذشته با کوشش فراوان انسان‌ها میسر می‌شده است و چه مهارت‌ها و آگاهی‌هایی به کار گرفته شده تا چنین مجموعه حیات‌بخش و زندگی‌سازی مهیا شود. همه این‌ها اهمیت آب را در طبس دوچندان می‌کند. آب در طبس قدیم حاصل ترکیب چشمه‌های متعددی بوده که به وسیله یک‌رشته قنات به طرف شهر هدایت می‌شدند، در نزدیکی شهر از زمین بیرون آمده و به طرف شهر

جریان می‌گرفتند، سپس از انتهای باغ گلشن وارد باغ شده و پس از آبیاری و عبور از باغ با ورود به شهر، باغ‌ها و محله‌های شهر را آبیاری می‌کرده‌اند.

آب اساس زندگی کویری بوده و مهم‌ترین عامل شکل‌دهنده به محل وقوع این زندگی (معماری) است. از مکان‌یابی شهر تا نظم شبکه معابر، حیاط خانه‌ها، آب‌انبارها، شکل‌گیری عناصر شهر در امتداد مسیر حرکت آب، همه و همه متأثر از حضور آب است. وجود آب است که فرصت‌های بسیاری برای کاشتن درخت، ایجاد باغ و نخلستان و ... برای طبس به وجود آورده است.

نتیجه: با توجه به وجود آب و امکان تأمین آن در سایت، ایده دیواره سبز و کاشت درختان بومی به‌صورت فشرده در شمال سایت عملی خواهد بود.

- **باد:** باد از مهم‌ترین جریان‌ات کویر است که روی شکل زمین تأثیر می‌گذارد و یکی از عوامل فرسایش خاک است. کنترل و بهره‌گیری از باد محور برخورد با این مقوله است. در درجه اول می‌بایست ناهمواری‌های پوسته در جهتی تغییر شکل دهد که محدوده‌های امنی برابر بادهای شدید فراهم آورد تا امکان استفاده گردشگران و امنیت آن‌ها را از قرار گرفتن در معرض طوفان‌های شن و غبارهای شدید تأمین نماید. شهر طبس نیز در طی گذر زمان جهت خود را پیدا کرده است. شهر بافتی شطرنجی و جهتی شمال غربی- جنوب شرقی دارد. بادهای طبس اغلب ملایم‌اند، در بهار و پائیز بادهایی از سمت شمال و شمال غربی می‌وزد که این همان جهت بازشوها و بادگیرها در شهر قدیم بوده است. طبس در تابستان از جانب جنوب طوفانی گرم و پر گردوغبار دارد که شاید شاخه‌ای از جریان اقیانوس هند باشد. در زمستان نیز از سمت جنوب غربی بادهای سردی موسوم به سیه باد دارد. جهت بازشوها، بادگیرها، معابر و کلاً جهت‌گیری ابنیه در طبس بایستی پشت به بادهای نامطلوب جنوب و جنوب غربی و رو به بادهای شمال و شمال غربی باشد. به‌طور کلی در مناطق گرم-

و خشک باید تهویه در روز را به حداقل رساند تا حدی که فقط تعویض هوا و جلوگیری از کثیف شدن هوای داخل ممکن شود. برای این منظور هوایی که از درزهای پنجره‌ها به داخل نفوذ می‌کند کافی بوده و باز بودن بازشوها تنها در عصر یا صبح زود می‌تواند تأثیری مثبت داشته باشد.

نتیجه: کشیدگی و گسترده‌گی فرم که ناشی از مبانی نظری (کیفیت بی‌مرزی) می‌باشد به شکلی در نظر گرفته می‌شود که جداره اصلی بنا رو به سمت بادهای مطلوب شمال شرقی و پشت به بادهای مزاحم جنوب غربی داشته باشد. همچنین با توجه به عدم نیاز به تهویه در روز، بازشوها کوچک طراحی خواهند شد.

- **آفتاب:** آفتاب سوزان حاکم مطلق روزهای کویر است و به حکم اوست که زندگی شهری در منطقه کویری از نزدیکی ظهر تا حوالی عصر نیمه تعطیل می‌شود. کنترل آفتاب سوزان بیابان برای گردشگری که در طول سفر خود به این منطقه لحظاتی را نیاز به استراحت و تجدید قوا در شرایط آسایش و تعدیل شده دارد اهمیت بسزایی دارد. بنابراین ایجاد زون‌های سایه‌دار و پناه در برابر تابش عامل تأثیرگذار در شکل‌دهی پوسته است. این زون‌ها در مقیاس کوچک امکان اقامت، حرکت و پناه گرفتن در سایه برای گردشگران منفرد، خانواده‌ها و در مقیاس بزرگ‌تر گروه‌های گردشگری، تورها، همچنین در بزرگ‌ترین مقیاس ایجاد فضاهای تجمع برای تعداد زیادی از افراد در مراسم و فعالیت‌های به‌خصوص را به وجود می‌آورد. به‌علاوه با بهره‌گیری از انرژی خورشیدی به‌وسیله صفحات فتوسل (Photocell) در قسمت‌هایی که پوسته در جهت‌های عمود بر تابش قرار می‌گیرد می‌توان از این منبع انرژی استفاده کرد.

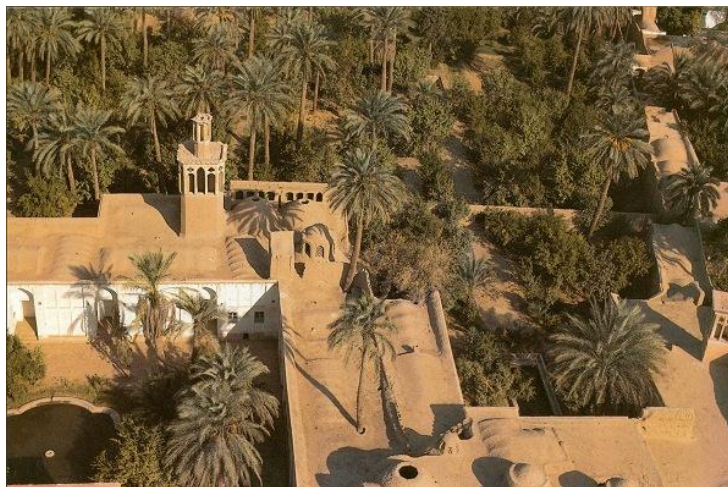
نتیجه: استفاده از رواق‌های سایه‌انداز و صفحات فتوسل در طراحی مجموعه

- **نخل:** آنچه در طبس در زندگی و حتی معماری مردم بیش از حد اهمیت دارد، درختان خرما است. این شهر زیر سلطه نخلها می‌باشد و بدون این درختان هیچ است. در نقل قومی از یک کشاورز پیر طبیعی آمده است که: "اگر کسی درخت خرما را قطع کند، مثل این است که جوانی را گشته است".

جهانگرد سوئدی سون هدین در سفرنامه‌اش بیان کرده است که: "ایرانیان می‌گویند که درخت‌های خرما مثل انسان‌ها هستند. درختان خرما درد ما را حس می‌کنند. وقتی که یک گلوله فشنگی به یک درخت خرما بخورد آن درخت می‌میرد. یک درخت خرما مثل انسان اگر زیرآب فرو برود غرق می‌شود و در سرمای زمستان سرما می‌خورد. درخت‌های خرما مانند مردان مسلمان چند زن به همسری می‌گیرند. درخت‌های خرما بسیار مغرور، باوقار و حساس هستند و باید آن‌ها را با عشق و محبت نگهداری کرد. یک درخت خرما به انسان همان‌طور خدمت می‌کند که یک حیوان اهلی. همه مردم طبس زندگی‌شان در کنار درخت‌های خرما می‌گذرد و همه فراورده‌های آن را استفاده می‌کنند. چارپایان از محلی به محل دیگر می‌روند و درختان خرما در یک نقطه در یک نقطه برای همیشه باقی می‌مانند. درخت خرما از ریشه می‌روید و با همان ریشه آن قدر باقی می‌ماند تا بمیرد. یک پیرمرد ایرانی یک‌بار به من گفت که فرق درخت خرما و درختان دیگر در این است که یک درخت خرما روح دارد و همیشه با آن زندگی می‌کند و یک درخت خرما فکر می‌کند، غمگین می‌شود، خوشحال می‌شود و هرگاه از مردم محبت بیشتری می‌بیند برای تشکر از آن‌ها خرماهای بزرگ‌تر و بهتری به بار می‌آورد. اگر عشق و محبت به آن‌ها داده نشود به او برمی‌خورد و میوه نمی‌دهد." می‌توان گفت که طبس در تنهایی خودش در این کویر مانند مروارید شهرهای ایران است. از دیدگاه مسافری که از کویر خشک و سوزان می‌گذرد همانند آبادی است به شکل بهشت. چه مسافرانی که در زیر سایه‌های درخت‌های خرما طبس خوابیده‌اند و رؤیاهای شیرین داشته‌اند و چه مسافرانی که وقتی گلوهایشان از آب‌شور کویر خشک‌شده با آب چشمه‌های کوه‌های طبس تازه شده‌اند و چه مردم گرسنه‌ای که به طبس آمده‌اند و با خرماهای شیرین این شهر گرسنگی خود را رفع کرده‌اند. (هدین، ۱۳۸۱)

رابطه معماری و درختان نخل:

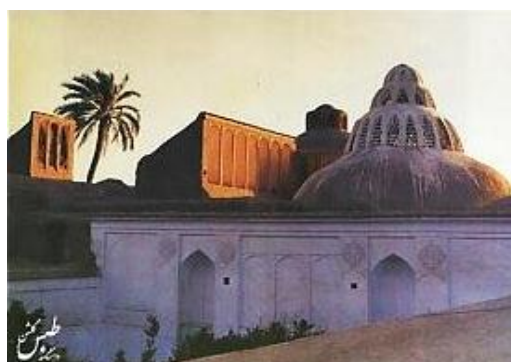
در شهر قدیم طبس ارتباط ایده آلی بین طبیعت و ابنیه برقرار بوده است. آمیختگی معماری و درختان خرما ظاهر منحصربه‌فردی به شهر بخشیده است. به علت سنت پرهیز از قطع درختان در طبس قدیم تداوم طبیعت در معماری و هماهنگ شدن این دو بسیار فراوان بود، به طوری که هر جا ایجاد ساختمان در حدفاصل درختان مقدور نبوده معمار بدون آن که آن‌ها را قطع کند بنا را ایجاد کرده است. به این شکل درخت خرما بر فراز بام سرفراز باقی می‌مانده است. در شکل (۷-۲) نمونه رابطه معماری و درختان نخل در طبس نشان داده شده است.



شکل (۷-۲). درختان نخل بیرون زده از بام باغ امیر - منبع: دانشدوست

در این شهر به علت گرمای زیاد رابطه باغ و بنا به صورت ممتد نمی‌باشد و ساختمان‌ها غالباً سطوح بسته بسیار و پنجره‌های کوچک دارند. لذا طراحان بناهای این شهر مسئله رابطه باغ و بنا را به گونه‌ای دیگر حل کرده‌اند. پوشش حوض‌خانه‌های طبس و پوشش‌های زیادی از اتاق‌ها آن‌چنان طراحی شده‌اند که انسان طبیعت را در بنا می‌بیند. پیرایه پوشش‌ها که همواره سفیدرنگ است با استفاده از رسمی‌سازی و قطار بندی و مقرنس‌کاری‌های گچی به وجود آمده‌اند و گاه طرح آن‌ها آن‌چنان به گل‌های طبیعی نزدیک می‌شود که گویی انسان یکی از گل‌های طبیعی را می‌بیند. پوشش اتاق‌ها و حوض‌خانه‌ها در بالای بام‌ها،

هماهنگی زیادی با درختان و به خصوص درختان خرما دارد. برخی از پوشش گنبدها به نظر می‌آید که مثل گیاهان از زمین رسته‌اند بسیار است حالت‌هایی که انگار برگ‌های درخت خرما پوشش گنبد شده‌اند. بنابراین به‌طور کلی پوشش گنبد حوض‌خانه‌ها از بیرون شبیه برگ درختان نخل و از داخل نیز به کمک مقرنس‌کاری‌ها مشابه این درختان می‌باشد. در شکل‌های (۳-۷) و (۴-۷) این شباهت‌های خارجی و داخلی به ترتیب نمایش داده شده‌اند. (دانشدوست، ۱۳۶۹)



شکل (۳-۷). پوشش گنبد در طیس، منبع: دانشدوست



شکل (۴-۷). پوشش حوض‌خانه‌ها، منبع: دانشدوست

نتیجه: با توجه به ارزش فراوانی که درخت نخل به‌عنوان یک عنصر بومی شهر طیس دارا می‌باشد، و الزامی که رویکرد طراحی بوم‌شناسانه ایجاب می‌نماید در روند طراحی مجموعه، از یک ایده فرمال در کلیت حجم و یا در جزئیات بنا استفاده خواهد شد.

فصل هشتم: فرایند طراحی و ایده پردازی

۸-۱- فرایند ایده پردازی

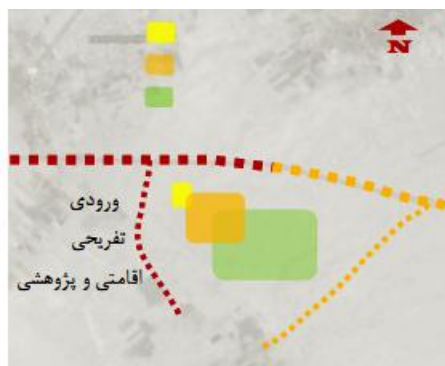
در این قسمت دو مقوله متفاوت وجود دارد که به صورت لایه‌های تأثیرگذار بر یکدیگر بوده و در نهایت انطباق آن‌ها، محصول نهایی را به وجود می‌آورد. این لایه‌ها با توجه با ساختار مطالعاتی رساله شکل گرفته و به شرح زیر می‌باشند:

۸-۱-۱- لایه پایه

این مرحله پایه و اساس روند طراحی در مراحل بعد می‌باشد. در این لایه ورودی‌های اصلی و فرعی مجموعه، لکه‌های عملکردی و جهت قرارگیری بنا با توجه به تحلیل سایت انجام شده در فصل چهارم، تعیین می‌گردد. در شکل‌های (۸-۱)، (۸-۲) و (۸-۳) موارد ذکر شده به ترتیب نمایش داده شده‌اند.



شکل (۸-۲). ورودی اصلی و فرعی مجموعه



شکل (۸-۱). جهت کشیدگی بنا



شکل (۸-۳). ساختار کلی لایه پایه در طراحی

در شکل (۸-۴) ساختار کلی لایه پایه که اولین گام در طراحی را تشکیل می‌دهد نشان داده شده است.

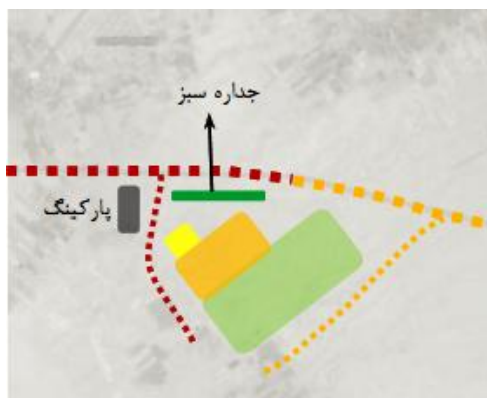


شکل (۸-۴). لکه‌های عملکردی

۸-۱-۲- لایه مکمل

ایده پردازی‌های پروژه در این مرحله صورت می‌پذیرد. این ایده‌ها برگرفته از مبانی نظری پروژه (مبانی زیبا شناسانه و بوم شناسانه) می‌باشند.

خلوص: استفاده از جداره سبز بین مجموعه و جاده اصلی و قرار دادن پارکینگ در سمت مقابل جاده خلوص زندگی کویری را ایجاد می‌نماید. در شکل (۵-۸) این راهکار به نمایش گذاشته شده است.



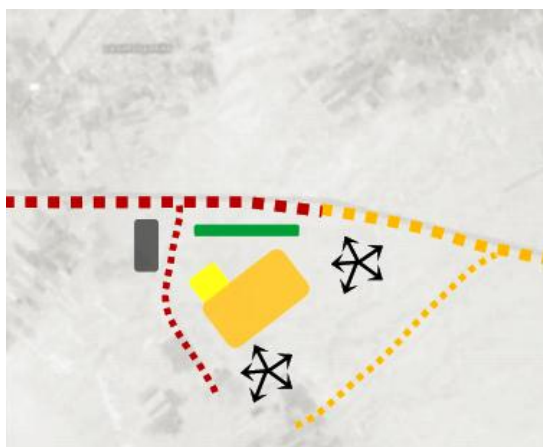
شکل (۵-۸). خلوص

بی‌مرزی: با حرکت از جاده در شمال سایت به سوی کویر بکر در جنوب آن، گسترده شدن مجموعه و عدم مرزبندی عملکردهایش در یک محدوده معین از سایت، بر حس بی‌مرزی تأکید می‌نماید. در شکل (۶-۸) گشودگی در معماری مجموعه نمایش داده شده است.



شکل (۶-۸). بی‌مرزی

بی جهتی: چرخش در حجم سبب ممانعت از تأکید بر یک جهت خاص خواهد شد و بهترین عملکردها برای این منظور فضاهای اقامتی و پژوهشی می باشد که به حکم بی مرزی در طبیعت بکر پراکنده شده اند. در شکل (۷-۸) چرخش حجمها نمایش داده شده است.



شکل (۷-۸). بی جهتی

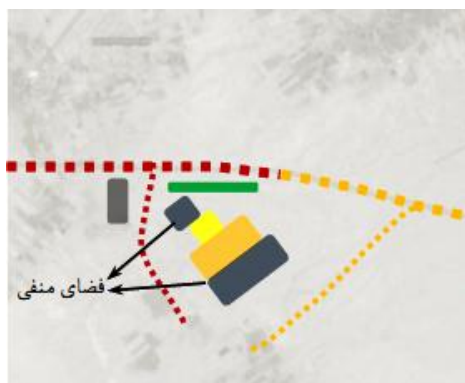
با توجه به ارزش درخت نخل در کویر طبس، برای طراحی حجم چرخان بهترین پایه بوم شناختی همین عنصر خواهد بود. پوشش سقف حوض خانه های طبس ستاره های چرخانی بوده اند که به لحاظ بصری فرمی بی جهت محسوب می شوند. از این عنصر در طراحی حجم الهام گرفته شده است و در واقع فرم سقف بر فرم کل بنا سایه افکنده است. در شکل (۸-۸) سیر رسیدن به فرم نهایی حجم نمایش داده شده است.



شکل (۸-۸). الهام از فرم سقف حوضخانه های قدیم طبس در طراحی حجم بنا

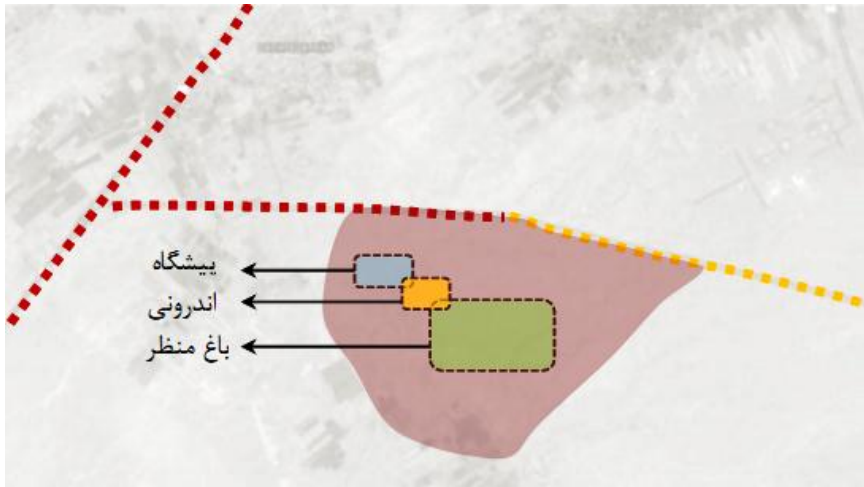
نظر به این نکته که یکی از اهداف پروژه ایجاد دیدهای مطلوب به کویر است، از حجم چرخان می‌توان حداکثر بهره را برده و با طراحی سکوهایی که دورتادور بنا در حرکت هستند برای خلق منظرگاه مذکور استفاده کرد.

هیچ: طراحی فضای منفی (حیاط) در مجموعه به نحوی که سلسله‌مراتب فضاهای مثبت و منفی طرح را شکل دهد علاوه بر تقویت این ویژگی کویر، محدوده‌های عملکردی متفاوت را معرفی می‌نماید. در شکل (۸-۹) فضاهای منفی نشان داده شده‌اند.



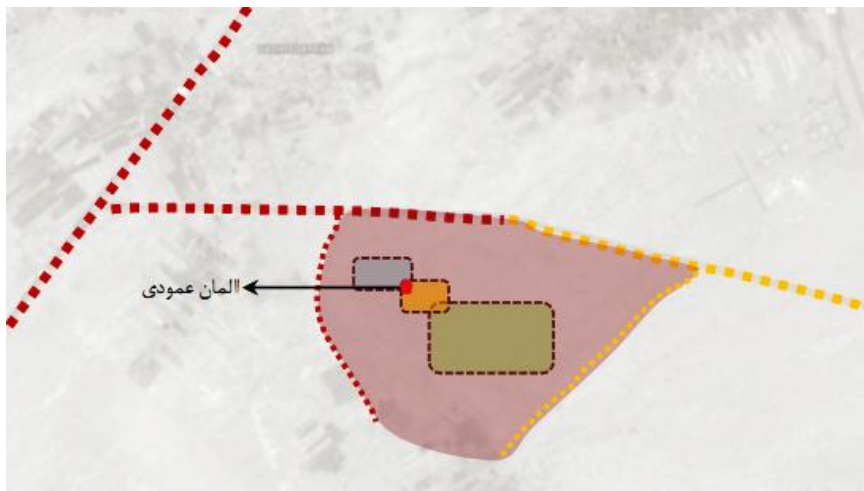
شکل (۸-۹). هیچ

یکی از حیاط‌های مذکور بایستی قبل از ورودی (مربع زردرنگ) به‌عنوان واسطه بین ورودی و جاده ارتباطی قرار داده شود تا بدین‌وسیله **پیشگاه** مجموعه را شکل داده و سلسله‌مراتب رسیدن به بنا تکمیل گردد. در قسمت جنوبی سایت نیز با توجه به گشوده شدن طرح به سمت طبیعت بکر اطرافش، خودبه‌خود یک فضای منفی ایجاد می‌شود که چون در دل طبیعت است **باغ منظر** مجموعه را شکل خواهد داد و در فرایند طراحی به طرح آن پرداخته خواهد شد. اما از آنجاکه بر اساس مبانی نظری الزام به تبلور ویژگی "هیچ" در این مجموعه کویری است، نیاز به یک فضای منفی در داخل خود مجموعه می‌باشد که چون این حیاط داخلی است، **اندرونی** نام‌گذاری خواهد شد. بنابراین سلسله‌مراتب حیاط‌ها به‌نحوی که در شکل (۸-۱۰) نشان داده شده است خواهد بود.



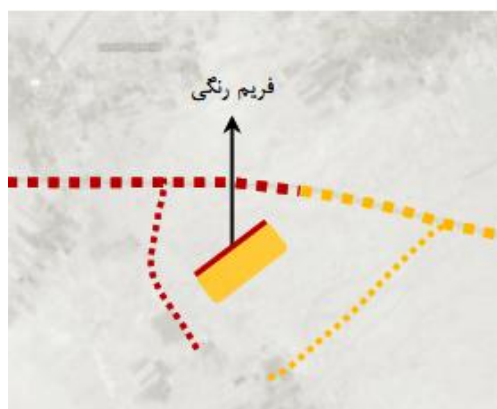
شکل (۸-۱۰). حیاط‌های مجموعه

عدم خوانایی: جانمایی المان عمودی که نشانه‌ای برای مجموعه و سکویی برای تماشای کویر و آسمان است، با توجه با سلسله‌مراتب حیاط‌ها در مرکز ثقل بصری آن‌ها صورت خواهد گرفت. با در نظر گرفتن ابعاد و نحوه قرارگیری حیاط‌ها این مرکز ثقل در کنار حیاط اندرونی می‌باشد. در شکل (۸-۱۱) محل جانمایی المان عمودی نشان داده شده است.



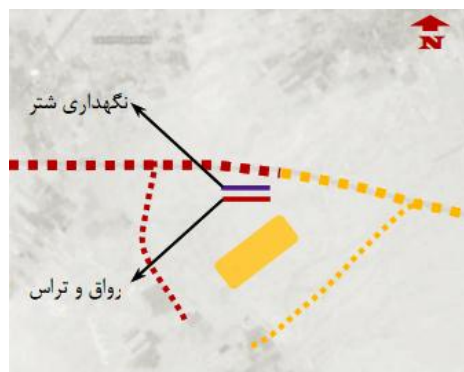
شکل (۸-۱۱). جانمایی المان عمودی در نقطه عطف مجموعه

یکنواختی در رنگ و بافت: طراحی یک فریم رنگی در بستری کویری که هر آنچه می‌بینیم تنها رنگ خاک است و آسمان، در جلب نظر مخاطبان و ترغیب آن‌ها برای ورود به مجموعه مؤثر خواهد بود. بهترین مکان برای طراحی این فریم نمایی از بنا است که رو به سوی جاده ارتباطی دارد، تا افراد در حال گذر از جاده نیز آن را ببینند. در شکل (۸-۱۲) محل قرارگیری فریم رنگی نشان داده شده است.



شکل (۸-۱۲). فریم رنگی در نما رو به جاده

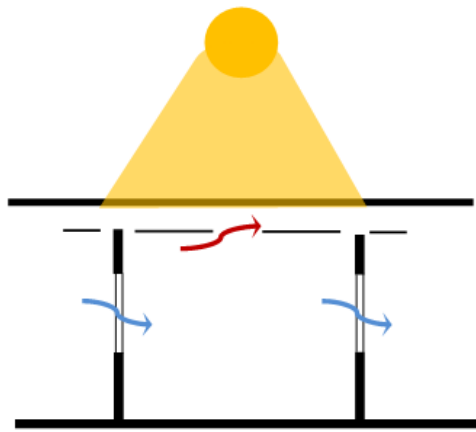
سایه: بهترین جانمایی برای رواق سایه‌انداز شمال مجموعه می‌باشد. در بالای این رواق با طراحی تراسی که از تابش مستقیم و گرم آفتاب در امان است و ایجاد دید به سمت گردشگرانی که مشغول شترسواری هستند، هم از بازی نور و سایه بهره برده‌ایم و هم یک کاربری خاص به آن بخشیده‌ایم. در شکل (۸-۱۳) رواقی که دیدی مناسب به محل شترسواری را ایجاد می‌نماید نشان داده شده است.



شکل (۸-۱۳). رواق سایه‌انداز

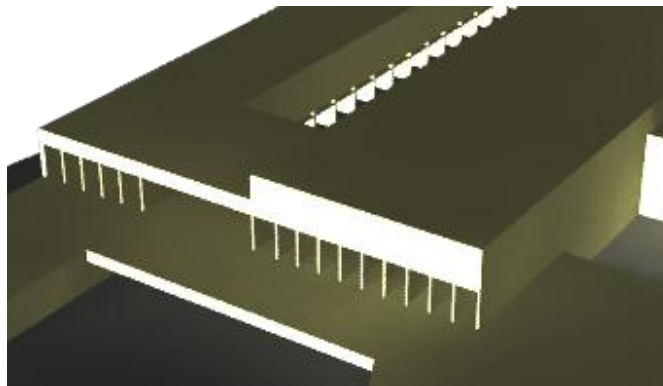
۸-۲- تمهیدات اقلیمی

استفاده از سقف دوپوسته : در بخش‌های اقامتی و پژوهشی استفاده از سکوه‌های دید با دو هدف ایجاد منظر مطلوب و استفاده از پوشش دوم سقف بوده است. در شکل (۸-۱۴) چگونگی این مطلب نمایش داده شده است.



شکل (۸-۱۴). سقف دوپوسته

سایه بان : در جبهه‌های جنوبی بنا از سایه بان‌های افقی و در جبهه‌های غربی و شرقی از سایه بان‌های عمودی استفاده شده است. شکل (۸-۱۵) سایه بان‌های عمودی جبهه غربی را نشان داده است.



شکل (۸-۱۵). سایه بان عمودی

فصل نهم: مدارک طرح

۹-۱- نتیجه تحقیق

با توجه به مطالب ذکر شده در فصول گذشته، در این مرکز تفریحی پژوهشی فضای تحقیقاتی مناسب برای مخاطبین عام می‌باشد بدین معنی که یک محیط آکادمیک و تخصصی نبوده و به‌عنوان یکی از فعالیت‌های جانبی افراد توریست مورد استفاده قرار خواهد گرفت. فضای تفریحی مجموعه نیز شامل فعالیت‌هایی خواهد بود که با روحیه سایت مدنظر هم‌خوان باشد. به‌عنوان مثال شترسواری یکی از فعالیت‌های دلخواه مسافران کویر است. به علاوه با توجه به مسئله اقامت مسافران از چند ساعت تا چندین روز طراحی فضای اقامتی الزامی می‌باشد.

با توجه به ایده‌های شکل‌گرفته در روند طراحی و اعمال آن‌ها در پیشبرد طرح پیشنهادی ساختار کلی مجموعه به قرار زیر خواهد بود:

- گشایش منظری طرح نسبت به طبیعت بکر جنوب سایت
- رعایت سلسله‌مراتب فضایی
- استفاده حداکثر از دید و منظر

منابع و ماخذ

- احمدی حسن، (۱۳۷۴)، "ژئومورفولوژی کاربردی"، انتشارات دانشگاه تهران، ص ۲۵-۳۸
- اسد پور علی، (۱۳۸۵) "ویژگی‌های معماری شهرسازی مناطق کویری"، **مجله معمار**، شماره ۲۹، دوره
آبان: ص ۳۷.
- امیری ش، (۱۳۸۴) "اکو توریسم راهبردی مناسب در توسعه صنعت گردشگری" **کنفرانس
گرامیداشت هفته پژوهش و تجلیل از پژوهشگران**، ص ۱۱۹، تهران.
- تقوایی سید حسن، (۱۳۸۶) "واحه، جنبه‌های بوم‌شناختی و پایداری در پردازش محیط و منظر"، **مجله
صفه**، دوره ۱۶، شماره ۴۵، ص ۲۳-۶.
- ثروتی محمدرضا، (۱۳۸۱) "ژئومورفولوژی منطقه‌ای ایران"، انتشارات سازمان جغرافیایی نیروهای
مسلح، ص ۱۲-۴۷
- حسین زاده دلیر کریم، حیدری رحیم (۱۳۸۱) "توریسم در ایران" انتشارات دانشگاه پیام نور، ص ۶۴
- خلیلی نادر، (۱۳۸۲) "تنها دویدن" انتشارات سرچشمه تهران، ص ۱۶۰.
- دانش‌دوست یعقوب، (۱۳۶۹) "طبس شهری که بود" سروش، جلد ۱ باغ‌های طبس، ص ۱۰۶-۵۱.
- دیبایی پرویز، (۱۳۷۱) "شناخت جهانگردی"، انتشارات علامه طباطبایی، ص ۵۱.
- رضوانی علی‌اصغر، (۱۳۷۹) "اکو توریسم و نقش آن در حفاظت محیط‌زیست"، **محیط‌شناسی**، دوره ۲۹،
شماره ۳۱، ص ۱۱۵-۱۲۲.

رهنمایی محمدتقی، (۱۳۸۹) " توان‌های محیطی ایران(زمینه‌های جغرافیایی طرح جامع

سرزمین)" ، دانایی توانایی، چاپ دوم، ویرایش اول، ص ۵۳.

ریحانی آرائی م، (۱۳۷۹) پایان‌نامه ارشد: "برگی از دفتر کویر"، دانشکده معماری و شهرسازی، دانشگاه

شهید بهشتی.

سایت سازمان جنگل‌ها، مراتع و آبخیزداری کشور

شریعتی علی، (۱۳۴۹) "کویر" ، چاپخانه طوس، تهران.

فریفته جمشید، (۱۳۶۶) " سیستم‌های طبقه‌بندی اقلیم با تأکید بر... "، بیابان، مرکز تحقیقات مناطق

کویری و بیابانی ایران، انتشارات دانشگاه تهران، شماره ۲۰.

کردوانی پرویز، (۱۳۹۱) "ویژگی‌های اقلیمی، علل خشکی، مسائل آب و غیره"، انتشارات دانشگاه

تهران، ص ۲۱۰.

کسمایی مرتضی، (۱۳۸۲) " اقلیم و معماری "، نشر خاک، ص ۲۶۹

محللاتی صلاح‌الدین، (۱۳۸۰) " درآمدی بر جهانگردی " ، نشر دانشگاه شهید بهشتی، چاپ اول، ص

۵۴

منشی‌زاده رحمت ا...، (۱۳۸۴) "اندر مقوله گردشگری"، نشر منشی، ص ۸۸-۱۳۱

مهاجر علی‌اصغر، (۱۳۴۵) "زیر آسمان کویر" ، سازمان کتاب‌های جیبی تهران، ص ۹۹

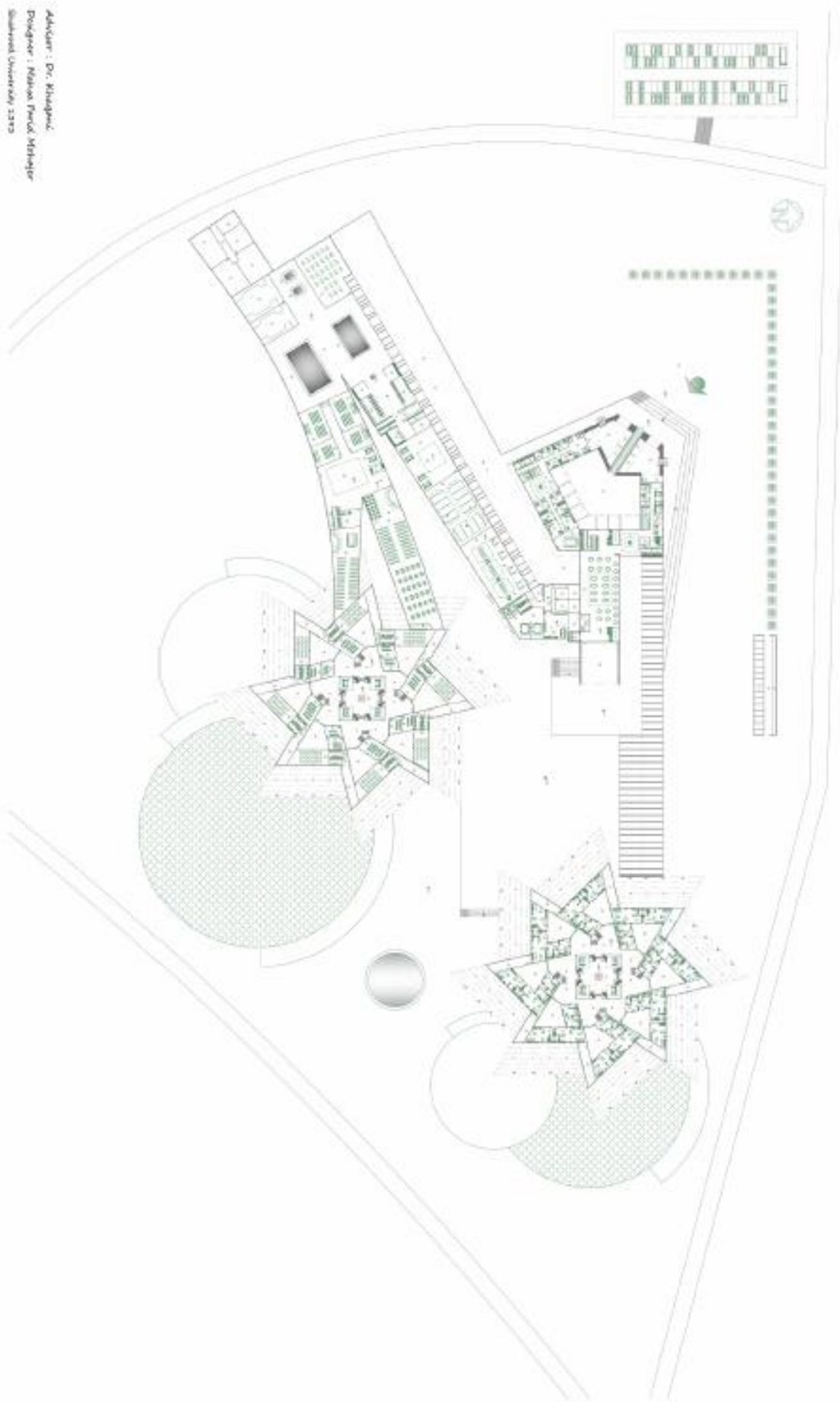
هدین سوین، (۱۳۸۱) " کویرهای ایران "، انجمن آثار و مفاخر فرهنگی، ص ۳۴۴.

Recreation & Research Center in Tabas Desert

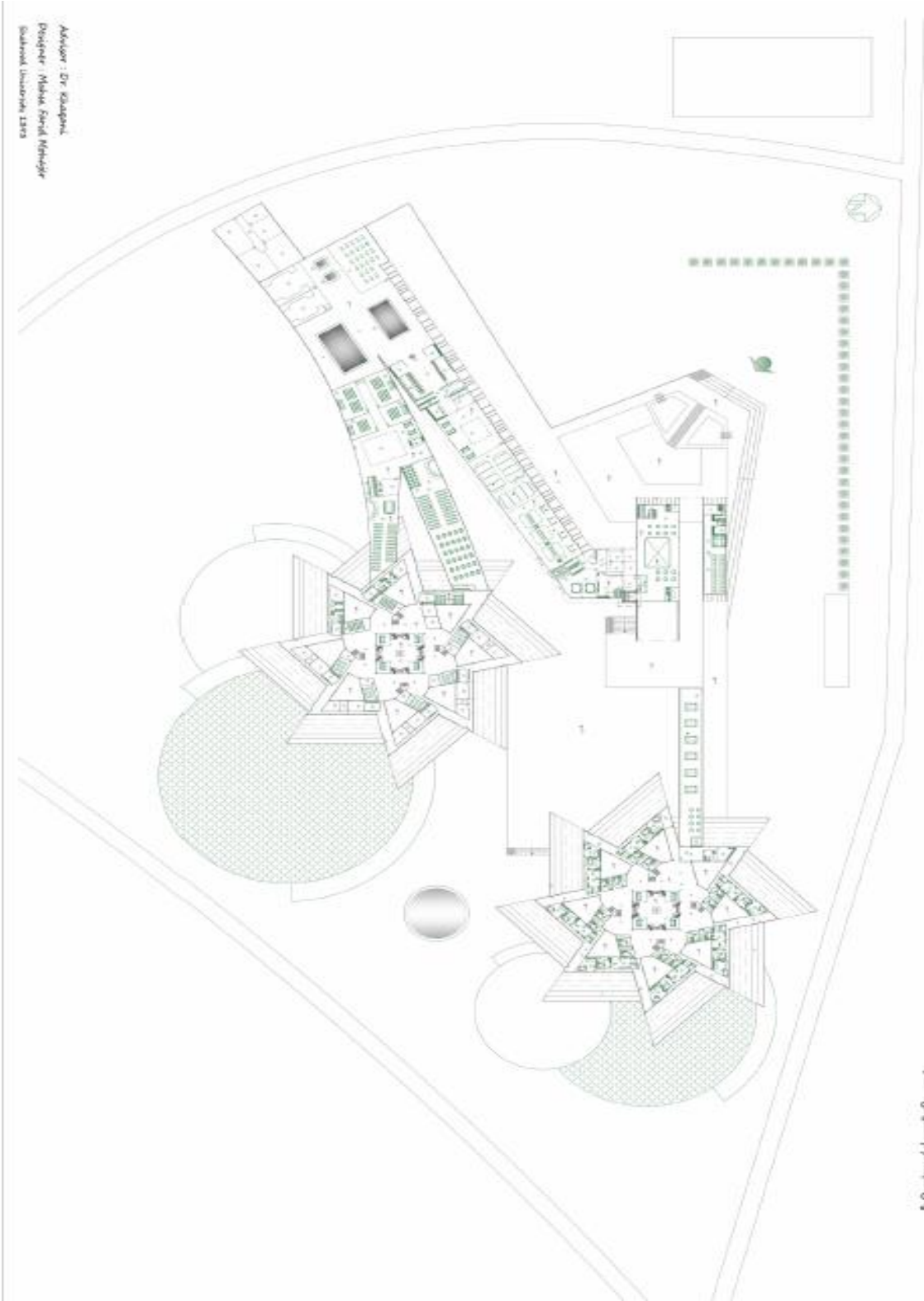


Advisor : Dr. Muhammad,
Designer : Muluks Berda Mubandjar
Satriawati Indaripah 1309

Akhisar : Dr. Khairul
Perancang : Nurul Firdausy
Universitas Islam Sumatera



1/2000 (skala...)



1/2000 - Gebäude, gep. Anlage 0/14

Architekt : Dr. Siegfried
Projekter : Alois Fuchs, Meininger
Bauherr : Universität Linz

Abstract

Iran makes up over thirty percent desert. This significant extent doubles the importance of this region. The first step toward vast areas of wilderness, as life without the huge resources that have great potential in the industry of mining, agriculture, medicine and tourism has to change. With such an attitude necessary planning and management of wilderness areas, particularly in the areas of desertification, natural resource management, architecture enabling environment, particularly the tourism industry are discussed. Considering the surveys and studies in the Tabas desert, it was found that this region due to its special geographical location and climate and environment, is a remarkable eco-tourism attractions. Accordingly, to determine the exact location of the site design based on key parameters and effective, comprehensive analyzes were performed. In the context of this analysis, the terms of design based on climate, landscape visibility, accessibility and localization functions were investigated in the study. Then, two examples of the same general ideas were introduced applying the aesthetic and ecological approach to the design process; the native and intuitive elements of the Tabas desert were of great importance, to be used. Design formation process from beginning to end is displayed through drawing diagrams and explaining relevant content of the designer's.

Keywords: Desert, Tabas, Aesthetics, Ecology, Recreation center



Shahrood University

Faculty of Architectue & Urbanism

Sky and Desert

**The Design of Recreation & Research Center in Tabas Desert with
Phenomenological Approach**

Mahsa Farid Mohajer

Supervisor:

Dr. Saeid Khaghani

July 2014